

*The Bose® Lifestyle® Stereo Amplifier*

Manuale di istruzioni

**AVVERTENZA:** per ridurre il rischio di incendio o di scossa elettrica, non esponga il sistema alla pioggia o all'umidità.



Sul fondo del modulo dell'amplificatore stereo Lifestyle® sono posti questi simboli di ATTENZIONE:



Il simbolo del fulmine con la punta a freccia all'interno di un triangolo equilatero mette in guardia l'utente contro tensioni pericolose non isolate all'interno del mobile del sistema, che possono comportare il rischio di scossa elettrica.



Il simbolo del punto esclamativo all'interno di un triangolo equilatero rimanda l'utente alla lettura di importanti istruzioni di uso e di manutenzione contenute in questo manuale.

**AVVERTENZA:** per evitare il rischio di scossa elettrica, inserisca a fondo la spina nella presa di corrente, afferrandola per l'estremità isolata.

### **Ulteriori informazioni sulla sicurezza**

Legga le altre istruzioni relative alla sicurezza contenute nella pagina Informazioni importanti sulla sicurezza di questo manuale d'istruzioni.

### **La preghiamo di leggere questo manuale**

La preghiamo di leggere attentamente il presente manuale: sarà utile per installare ed usare correttamente l'amplificatore stereo Lifestyle®. La preghiamo inoltre di conservare il manuale per riferimento futuro.

## Contenuto

---

---

Installazione dell'amplificatore stereo Lifestyle®	4
Prima d'iniziare	4
Disimballaggio	4
Scegliere la collocazione dell'amplificatore stereo Lifestyle®	5
Collegare l'amplificatore stereo Lifestyle® ad un'interfaccia multizona	7
Collegare l'amplificatore stereo Lifestyle® ad un media center Lifestyle®	9
Collegare l'amplificatore stereo Lifestyle® ad un Music Center Model 20	11
Collegare l'amplificatore stereo Lifestyle® ad un Music Center Model 5	13
Collegare i diffusori all'amplificatore stereo Lifestyle®	14
Controllare se l'amplificatore stereo Lifestyle® è a doppia tensione	15
Accendere il sistema	15
Manutenzione dell'amplificatore stereo Lifestyle®	16
Pulizia dell'amplificatore	16
Proteggere i cablaggi esterni	16
In caso di problemi	16
Servizio Clienti	17
Periodo di garanzia	17
Informazioni tecniche	18

### Per suo riferimento

Il numero di serie si trova sul pannello inferiore dell'amplificatore stereo Lifestyle®.

Numero di serie: \_\_\_\_\_

Data di acquisto: \_\_\_\_\_

Le suggeriamo di conservare lo scontrino fiscale e la scheda della garanzia insieme a questo manuale d'istruzioni.

# Installazione dell'amplificatore stereo Lifestyle®

## Prima d'iniziare

La ringraziamo per aver acquistato l'amplificatore stereo Bose® Lifestyle®. L'amplificatore stereo Lifestyle® è la soluzione ideale per aggiungere al sistema Lifestyle® dei diffusori Bose stereo non amplificati, per esterni, o dei diffusori ausiliari Bose non amplificati. L'esclusiva tecnologia Bose di elaborazione digitale del segnale, utilizzata nell'amplificatore, assicura un suono stereofonico ricco e pieno anche a basso livello di ascolto. Con l'amplificatore stereo Lifestyle® potrà espandere il suo sistema, apprezzando così la qualità del suono Bose e la convenienza del sistema Lifestyle® in giardino, nel patio, ai bordi della piscina, in garage o in lavanderia.

## Disimballaggio

**AVVERTENZA:** Per prevenire il pericolo di soffocamento, tenga tutte le buste di plastica lontano dalla portata dei bambini.

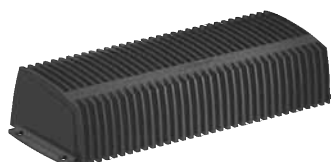
Disimballi il sistema con cautela. Si accerti che le parti indicate in Figura 1 siano incluse nella confezione dell'amplificatore stereo Lifestyle®. Si raccomanda di conservare tutti i materiali d'imballaggio. Potranno essere utili in futuro. L'imballaggio originale è il metodo più sicuro per trasportare questo prodotto.

**Nota:** Individui il numero di serie posto sul pannello posteriore dell'amplificatore e lo scriva nello spazio apposito a pagina 3.

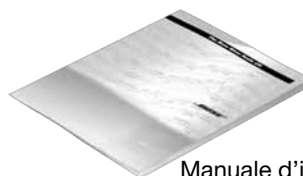
Se una parte qualsiasi del prodotto appare danneggiata, non lo usi. Contatti immediatamente il rivenditore autorizzato Bose o chiami il Servizio Assistenza Clienti della Bose. Faccia riferimento all'elenco di indirizzi e numeri di telefono dei centri di assistenza, allegato alla documentazione del sistema.

### Figura 1

La confezione contiene:



Amplificatore stereo Lifestyle®



Manuale d'istruzioni



Cavetto d'ingresso audio da 9 m.  
PN 197406



Cavo d'alimentazione\*  
Europa (230 V)

\* L'amplificatore stereo Lifestyle® è fornito con un cavo d'alimentazione da 120 V CA per l'uso negli USA e Canada o un cavo d'alimentazione da 230 V o 240 V adatto per l'uso internazionale. Le unità a doppia tensione includono un cavo d'alimentazione da 120 V e un adattatore per la spina da 230 V. Consulti "Controllare se l'amplificatore stereo Lifestyle® è a doppia tensione" a pagina 15 per istruzioni sull'impostazione del commutatore di tensione.

USA/Canada (120 V)



Gran Bretagna/  
Singapore (230 V)



Australia (240 V)



Adattatore per la spina  
da 230 V CA



**Nota:** Utilizzi solo il cavo d'alimentazione fornito con l'amplificatore stereo Lifestyle®. Se il cavo d'alimentazione non è adatto alla sua presa di corrente, NON modifichi in nessun modo la spina del cavo. Per assistenza, contatti il Servizio Assistenza Clienti della Bose.

**Nota:** L'amplificatore stereo Lifestyle® è progettato per l'uso SOLO con diffusori Bose non amplificati, per esterni, o diffusori Bose ausiliari non amplificati.

**ATTENZIONE:** Se ha acquistato un'unità a doppia tensione, NON la colleghi ad una presa di corrente prima di aver controllato la posizione del commutatore di tensione presente sul pannello posteriore del prodotto. Se si collega l'unità alla tensione sbagliata si corre il rischio di danneggiare il prodotto. Consulti "Controllare se l'amplificatore stereo Lifestyle® è a doppia tensione" a pagina 15.

## Scegliere la collocazione dell'amplificatore stereo Lifestyle®

Scelga la collocazione dell'amplificatore stereo Lifestyle® e lo installi in base alle istruzioni che seguono.

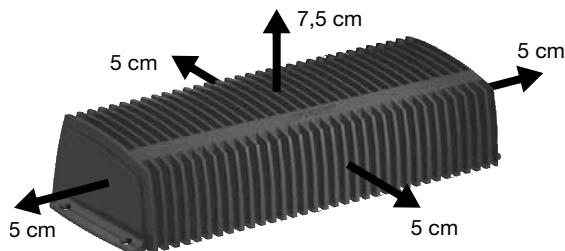
**⚠ ATTENZIONE:** NON installi l'amplificatore su superfici che non siano sufficientemente robuste o abbiano potenziali elementi a rischio nascosti dietro di esse, come cavi elettrici o tubature idrauliche. L'amplificatore deve essere collocato in interni. Non è progettato o collaudato per l'uso in esterni o sulle barche.

Sebbene non sia necessario collocare l'amplificatore vicino al sistema Lifestyle® o ai diffusori ausiliari, nello scegliere la collocazione dell'amplificatore tenga presenti le considerazioni che seguono:

- Collochi l'amplificatore in un ambiente interno e ad una distanza massima di 2,5 m da una presa di corrente.
- Si accerti che l'amplificatore sia collocato ad una distanza che permetta il collegamento del cavo d'ingresso audio da 9 m.
- Collochi l'amplificatore in un'area dove la temperatura ambiente non superi i 45°C.
- Per prestazioni ottimali, collochi l'amplificatore in un'area ben ventilata.
- **NON COLLOCHI L'AMPLIFICATORE IN UNO SPAZIO COMPLETAMENTE CHIUSO** – Se l'amplificatore è installato su una mensola, in una libreria o in un mobiletto, mantenga almeno 5 cm di spazio libero (Figura 2) tutt'intorno ad esso, e almeno 7,5 cm al di sopra, in modo da garantire un'appropriata circolazione dell'aria. Senza un'adeguata ventilazione, l'amplificatore andrà automaticamente in protezione, limitando il volume d'uscita, per ridurre la temperatura interna.
- **NON** collochi l'amplificatore su nessuna superficie sensibile al calore, come la superficie delicata di un mobile di pregio. Come tutte le apparecchiature elettroniche, l'amplificatore produce calore.
- **NON** usi l'amplificatore in luoghi bagnati. È importante evitare che l'umidità penetri all'interno dell'amplificatore.

**Figura 2**

Distanze di sicurezza tra l'amplificatore e qualsiasi materiale o superficie



- Quando installa l'amplificatore su una superficie orizzontale, come il pavimento o una mensola (Figura 3), i piedini in gomma dell'amplificatore forniscono la stabilità necessaria e prevengono graffi.

**Figura 3**

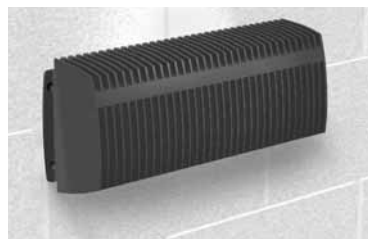
Installazione su una superficie orizzontale



- Per installare l'amplificatore su una parete (Figura 4), tolga i piedini in gomma e usi i fori guida presenti nel mobiletto dell'amplificatore. Consulti Figura 5 a pagina 6 per suggerimenti sulla ferramenta per l'installazione.

**Figura 4**

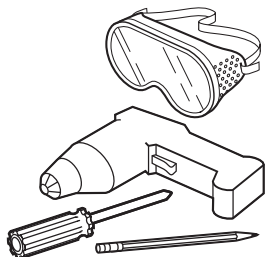
Installazione a parete



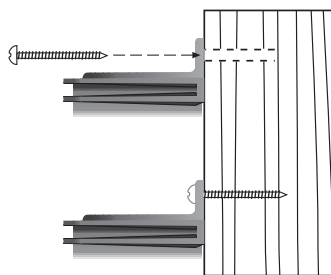
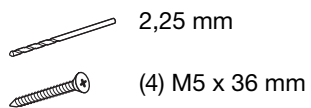
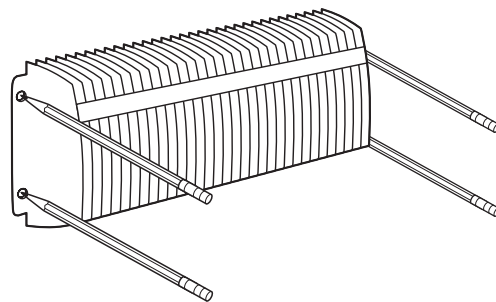
**Figura 5**

Suggerimenti sulla  
ferramenta per  
l'installazione

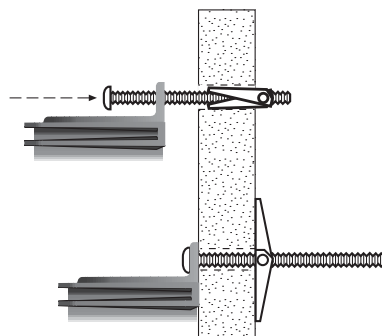
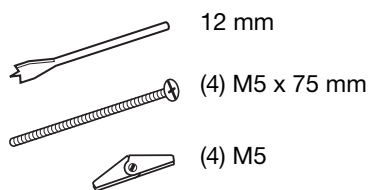
Le saranno necessari:



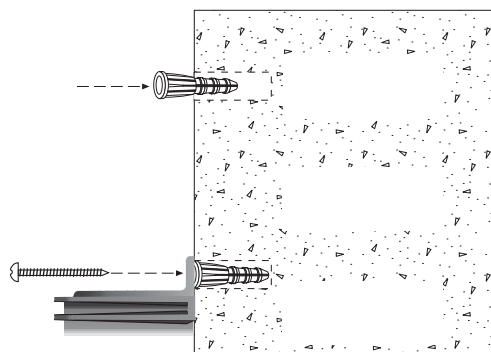
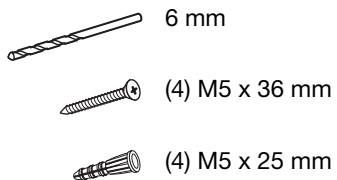
Per marcare i punti di foratura, tolga innanzi tutto i piedini in gomma; quindi, collochi in posizione l'amplificatore e marchi il muro attraverso i fori presenti nel mobiletto.



Parete di  
legno

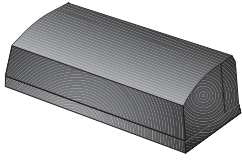


Pannello di  
cartone per  
tramezzi



Parete in  
muratura

## Collegare l'amplificatore stereo Lifestyle® ad un'interfaccia multizona

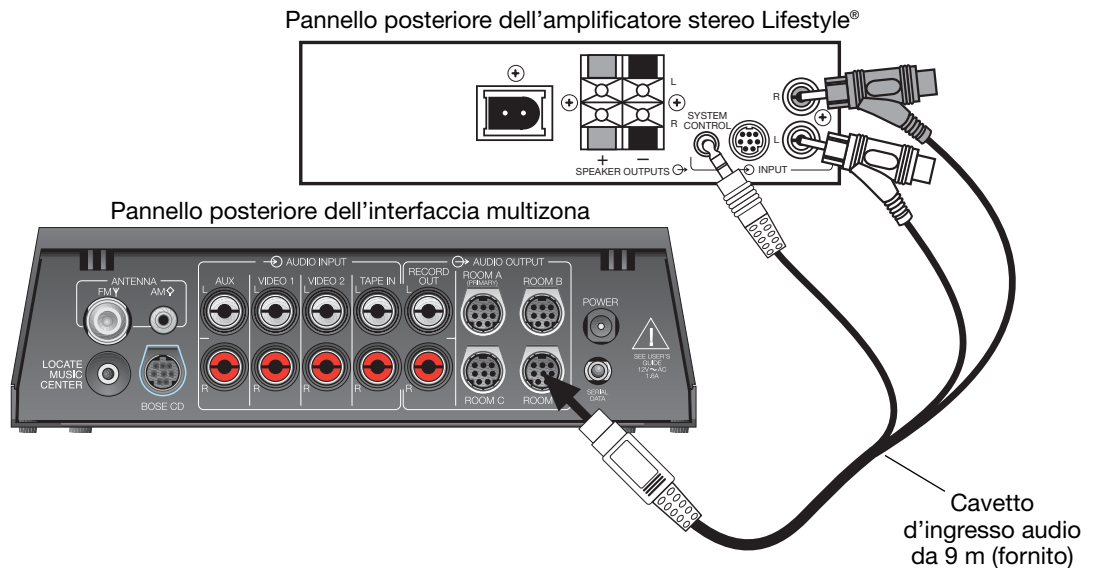


**ATTENZIONE:** Prima di effettuare alcun collegamento, spenga il sistema Lifestyle® e scolleghi il Music Center dalla presa di corrente. **NON** inserisca il cavo d'alimentazione dell'amplificatore nella presa di corrente prima di aver completato tutti i collegamenti.

1. Inserisca il connettore singolo multi pin presente ad un'estremità del cavo d'ingresso audio in uno dei jack d'uscita ROOM liberi (B, C o D) sul pannello posteriore dell'interfaccia multizona (Figura 6).
2. All'altra estremità del cavo d'ingresso audio, inserisca i mini plug da 3,5 mm nel jack SYSTEM CONTROL sul pannello posteriore dell'amplificatore.
3. Inserisca il connettore bianco RCA supplementare del cavo fornito nel jack L INPUT (sinistro). Inserisca il connettore rosso RCA supplementare nel jack R INPUT (destra) dell'amplificatore.

**Figura 6**

Collegamenti dei cavi tra l'interfaccia multizona e l'amplificatore stereo Lifestyle®



### Controllare altre stanze con il Personal® Music Center

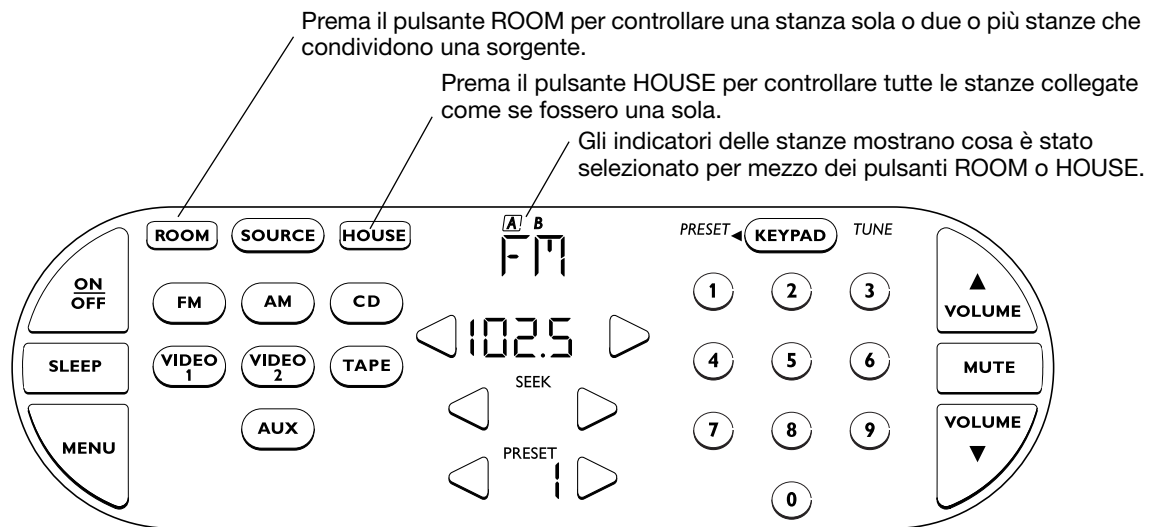
I sistemi equipaggiati con l'interfaccia multizona sono controllati dal Personal® Music Center, che non necessita di alcuna impostazione interna per permettere il controllo dei diffusori in varie stanze. Tuttavia, se acquista un secondo Personal® Music Center, deve seguire le istruzioni per l'impostazione iniziale del Personal® Music Center.

🎵 **Nota:** Consulti il manuale d'istruzioni del sistema Lifestyle® per ulteriori informazioni su come utilizzare il sistema in varie stanze.

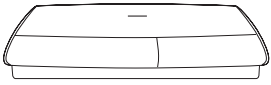
Il Personal® Music Center le permette di controllare fino a quattro gruppi di diffusori Bose® amplificati collocati in singole stanze. Queste stanze sono indicate con ROOM A, B, C e D, dove ROOM A è la stanza principale (quella usata per un sistema ad una stanza). Se al sistema sono collegate due o più stanze, sul display del Personal® Music Center compaiono i pulsanti ROOM (stanza) e HOUSE (casa) e gli indicatori delle stanze (A, B, C e/o D). Figura 7 mostra l'esempio del display di un sistema a due stanze.

**Figura 7**

Esempio del display di un sistema a due stanze



## Collegare l'amplificatore stereo Lifestyle® al media center Lifestyle®

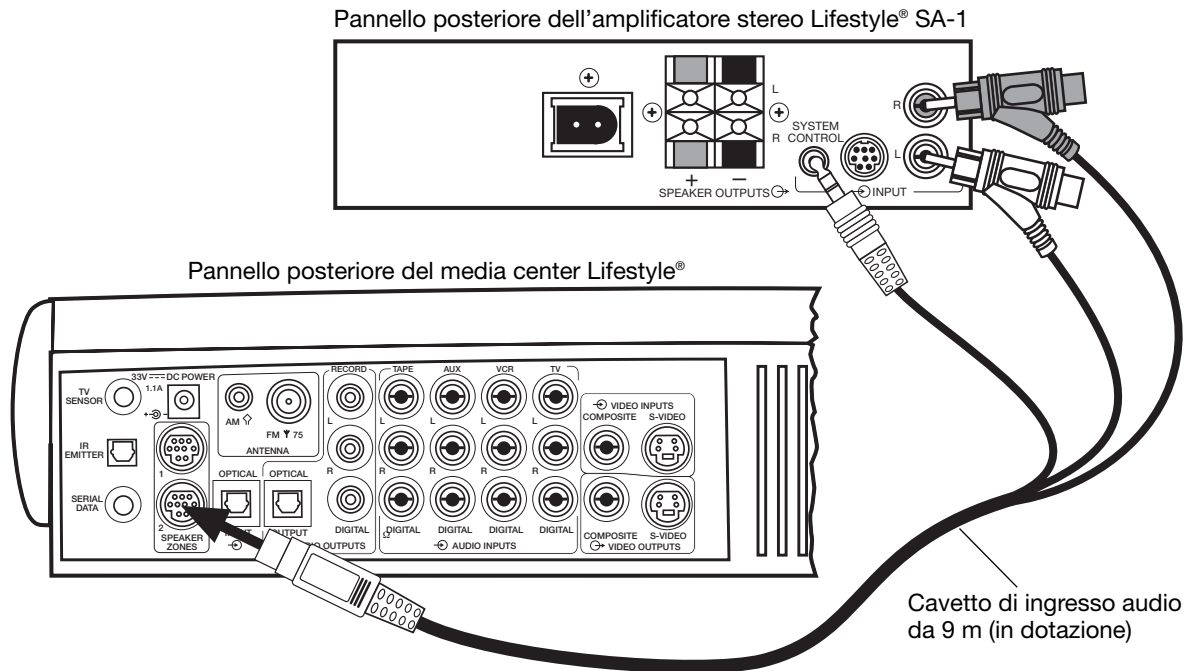


**ATTENZIONE:** Prima di effettuare i collegamenti, spenga il sistema Lifestyle® e scolleghi il media center dalla presa di corrente. **NON** inserisca il cavo di alimentazione dell'amplificatore nella presa di corrente prima di aver completato tutti i collegamenti.

1. Inserisca l'estremità con il connettore singolo del cavo di ingresso audio nel jack di uscita SPEAKER ZONES 2 situato sul pannello posteriore del media center (Figura 8).
2. All'altra estremità del cavo di ingresso audio, inserisca il mini plug da 3,5 mm nel jack SYSTEM CONTROL sul pannello posteriore dell'amplificatore.
3. Inserisca il connettore in linea RCA bianco del cavo di ingresso audio nel jack L INPUT (sinistro). Inserisca il connettore in linea RCA rosso nel jack dell'amplificatore R INPUT (destra).

**Figura 8**

Collegamenti dei cavi fra il media center Lifestyle® e l'amplificatore stereo Lifestyle®



### Impostazione del telecomando

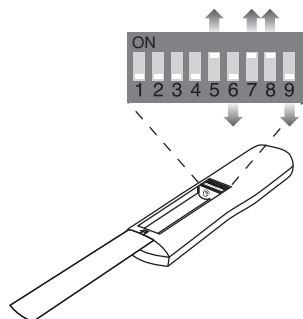
Per comandare le uscite ZONE 2 deve programmare un secondo telecomando.

1. Rimuova il coperchio del comparto pile del telecomando e individui i mini-interruttori (Figura 9).
2. Si assicuri che le impostazioni del codice locale (interruttori 1, 2, 3 e 4) corrispondano a quelle sul primo telecomando.
3. Si assicuri che gli interruttori 5, 7 e 8 siano in su e gli interruttori 6 e 9 siano in giù.

🎵 **Nota:** *Consulti il manuale per l'uso del sistema Lifestyle® per ulteriori informazioni sul funzionamento del sistema in più di una stanza.*

**Figura 9**

Impostazione del telecomando Zone 2



### Impostazione del Protocollo Zone 2

Per il corretto funzionamento dell'amplificatore SA-1 con il media center Lifestyle®, dovrà impostare il Protocollo Zone 2 nella modalità Legacy (Figura 9a).

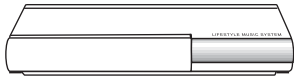
1. Mentre il sistema DVD Lifestyle® è acceso, prema il pulsante Settings del telecomando, in modo da aprire il display su schermo.
2. Scorra verso il basso con il pulsante freccia giù e selezioni Impostazioni sistema usando il pulsante Invio (enter).
3. Apparirà un menu intitolato Impostazioni sistema (1 di 3). Scorra verso il basso fino a raggiungere "altro...". Continui a scorrere verso il basso attraverso (2 di 3) sino a (3 di 3). L'ultimo elemento in Impostazioni sistema (3 di 3) è Protocollo Zone 2.
4. Usi il pulsante freccia destra per cambiare il protocollo da Legacy a Normale.
5. Prima di usare il Protocollo Zone 2, spenga e poi riaccenda il sistema in modo da garantire che il Protocollo Zone 2 venga reimpostato in modalità Legacy.

**Figura 9a**

Impostazione del Protocollo Zone 2



## Collegare l'amplificatore stereo Lifestyle® ad un Music Center Model 20

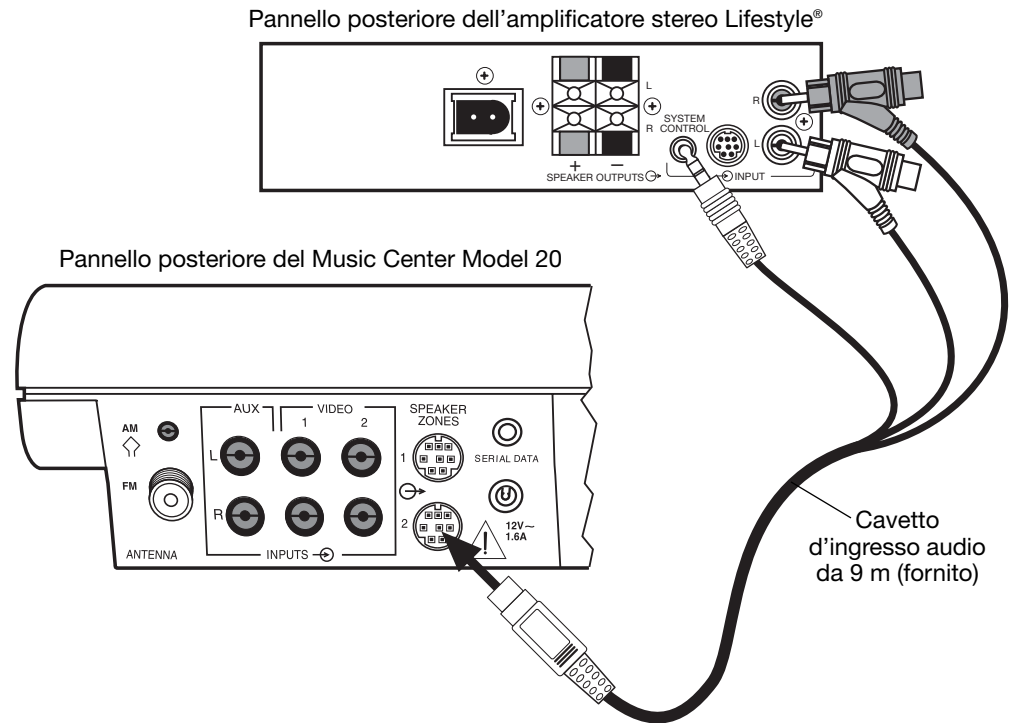


**ATTENZIONE:** Prima di effettuare alcun collegamento, spenga il sistema Lifestyle® e scolleghi il Music Center dalla presa di corrente. **NON** inserisca il cavo d'alimentazione dell'amplificatore nella presa di corrente prima di aver completato tutti i collegamenti.

1. Inserisca il connettore singolo multi pin presente ad un'estremità del cavo d'ingresso audio nel jack d'uscita SPEAKER ZONES 2 sul pannello posteriore del Music Center (Figura 10).
2. All'altra estremità del cavo d'ingresso audio, inserisca i mini plug da 3,5 mm nel jack SYSTEM CONTROL sul pannello posteriore dell'amplificatore.
3. Inserisca il connettore bianco RCA supplementare del cavo fornito nel jack L INPUT (sinistro) dell'amplificatore. Inserisca il connettore rosso RCA supplementare nel jack R INPUT (destra).

**Figura 10**

Collegamenti dei cavi tra il Music Center Model 20 e l'amplificatore stereo Lifestyle®



### Impostazione del telecomando RC-20 per la ZONE 2

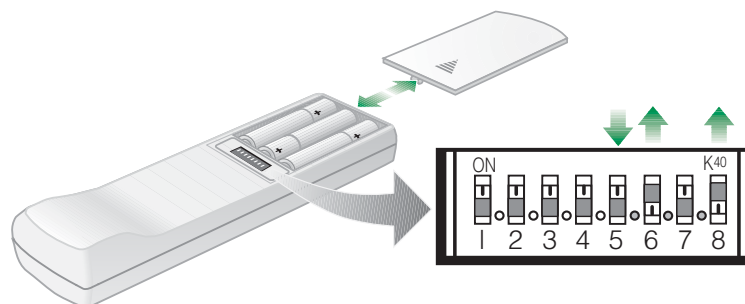
Se il sistema è equipaggiato con il Music Center Model 20, sarà necessario impostare un secondo telecomando RC-20 per controllare le uscite ZONE 2.

1. Tolga il coperchio del vano batterie del telecomando e identifichi i mini interruttori (Figura 11).
2. Si assicuri che gli interruttori dei codici locali (1, 2, 3 e 4) corrispondano a quelli sul primo telecomando.
3. Sposti l'interruttore 5 in basso (off), il 6 in alto (on) e l'8 in alto (on).

🎵 **Nota:** *Consulti il manuale d'istruzioni del sistema Lifestyle® per ulteriori informazioni su come utilizzare il sistema in varie stanze.*

**Figura 11**

*Impostazione di un telecomando per Zone 2*



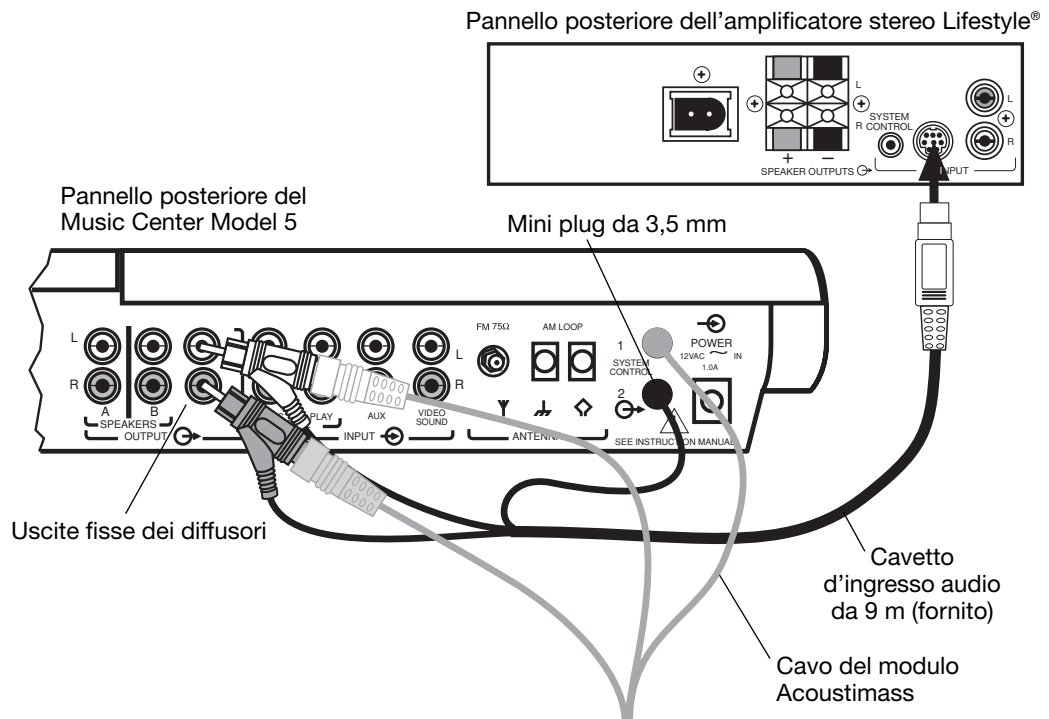
## Collegare l'amplificatore stereo Lifestyle® ad un Music Center Model 5

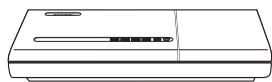
Nei sistemi equipaggiati con il Music Center Model 5, i diffusori Home Cinema sono collegati ai jack FIXED OUTPUT sul pannello posteriore del Music Center. Quando si aggiunge l'amplificatore Lifestyle®, è necessario scollegare brevemente i diffusori Home Cinema dai jack FIXED R e FIXED L OUTPUT.

- ⚠ ATTENZIONE:** Prima di effettuare alcun collegamento, spenga il sistema Lifestyle® e scolleghi il Music Center dalla presa di corrente. NON inserisca il cavo d'alimentazione dell'amplificatore nella presa di corrente prima di aver completato tutti i collegamenti.
- ⚠ ATTENZIONE:** NON colleghi il cavo d'ingresso audio dell'amplificatore Lifestyle® alle uscite SPEAKERS A o SPEAKERS B. L'amplificatore è progettato per funzionare in modo appropriato con il livello d'uscita fisso dei jack FIXED OUTPUT.
1. Inserisca il connettore singolo multi pin presente ad un'estremità del cavo d'ingresso audio nel jack multi pin INPUT sul pannello posteriore dell'amplificatore (Figura 12).
  2. All'altra estremità del cavo d'ingresso audio, inserisca i mini plug da 3,5 mm nel jack SYSTEM CONTROL 2 sul pannello posteriore del Music Center.
  3. Sul pannello posteriore del Music Center, scolleghi i cavi d'ingresso audio da entrambi i jack FIXED OUTPUT.
  4. Inserisca il connettore rosso RCA supplementare del cavo fornito nel jack R FIXED OUTPUT (destra). Inserisca il connettore bianco RCA supplementare nel jack L FIXED OUTPUT (sinistra).
  5. Inserisca il connettore RCA rosso del cavo del modulo Acoustimass® nel jack supplementare rosso e il connettore RCA bianco nel jack supplementare bianco.

**Figura 12**

Collegamenti dei cavi tra il Music Center Model 5 e l'amplificatore stereo Lifestyle®





### Impostazione del telecomando RC-5

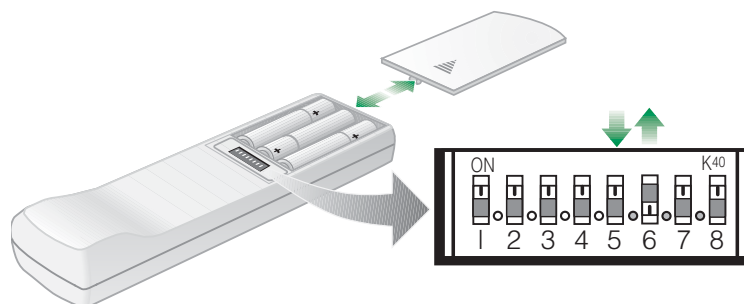
Se il sistema è equipaggiato con un Music Center Model 5, sarà necessario impostare un secondo telecomando RC-5 per controllare l'amplificatore Lifestyle®.

1. Tolga il coperchio del vano batterie del telecomando e identifichi i mini interruttori (Figura 13).
2. Si assicuri che gli interruttori dei codici locali (1, 2, 3 e 4) corrispondano a quelli sul primo telecomando.
3. Sposti l'interruttore 5 in basso (off) e il 6 in alto (on).

🎵 **Nota:** Consulti il manuale d'istruzioni del sistema Lifestyle® per ulteriori informazioni su come utilizzare il sistema in varie stanze.

**Figura 13**

Impostazione dei mini interruttori del telecomando RC-5



### Collegare i diffusori all'amplificatore stereo Lifestyle®

**ATTENZIONE:** NON colleghi l'amplificatore a diffusori amplificati di nessuna marca o modello e a nessuna sorgente musicale amplificata. In caso contrario si corre il rischio di danneggiare l'apparecchiatura.

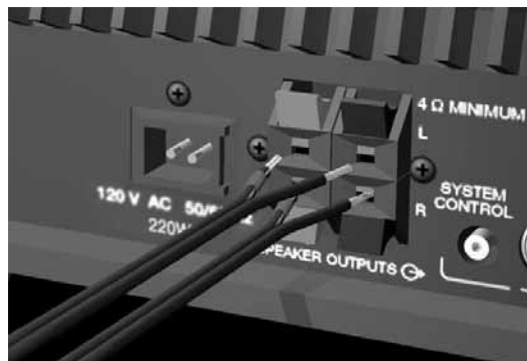
Il cavo per diffusori è composto da due conduttori isolati. Un conduttore è generalmente contrassegnato (da una striscia, un collarino o un nastro), per indicare che deve essere collegato al connettore positivo (+ o rosso). L'altro conduttore deve essere sempre collegato al connettore negativo (- o nero). Per i diametri e le lunghezze dei cavi consigliate, consulti "Consigli per il cablaggio" a pagina 18.

- Collegi il cavo dei diffusori destro ai connettori SPEAKER OUTPUT R (Figura 14). Prema la linguetta del connettore rosso. Inserisca il conduttore proveniente dal connettore positivo (+) del diffusore nel jack rosso e rilasci la linguetta. Prema la linguetta del connettore nero. Inserisca il conduttore proveniente dal connettore negativo (-) del diffusore nel jack nero e rilasci la linguetta.
- Collegi il cavo dei diffusori sinistro ai connettori SPEAKER OUTPUT L nello stesso modo.

Prenda nota di quale cavo dei diffusori è collegato alle uscite L (sinistra) e quale cavo è collegato alle uscite R (destra) nel pannello posteriore dell'amplificatore. Si accerti che il diffusore collocato sul lato sinistro dell'area d'ascolto (guardandola di fronte) sia collegato al cavo delle uscite L.

**Figura 14**

Collegamenti del cavo dei diffusori all'amplificatore



## Controllare se l'amplificatore stereo Lifestyle® è a doppia tensione

- Gli amplificatori a doppia tensione sono dotati di un commutatore di tensione sul pannello posteriore (Figura 15). Controlli se l'apparecchio in suo possesso è dotato di questo commutatore.
- Il commutatore è impostato in fabbrica su 230 V. Se intende collegare l'amplificatore ad una presa di corrente da 115 V (Nord America), sposti il commutatore nella posizione 115 V.

**Figura 15**

Impostazione del commutatore di tensione su 115 V



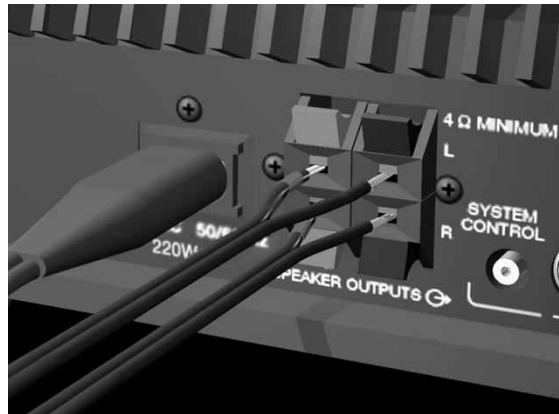
## Accendere il sistema

**⚠ ATTENZIONE:** NON inserisca il cavo d'alimentazione nella presa di corrente prima di aver completato tutti i collegamenti.

1. Usando il cavo d'alimentazione fornito con l'amplificatore Lifestyle®, inserisca il connettore piccolo ad un'estremità del cavo d'alimentazione nella presa di corrente CA sul pannello posteriore dell'amplificatore (Figura 16).
2. Quindi colleghi il cavo d'alimentazione dell'amplificatore stereo Lifestyle® e il sistema musicale Lifestyle® ad una presa di corrente di rete CA.
3. Se dispone di una versione da 230 V, è presente un interruttore d'accensione sul pannello posteriore dell'amplificatore. Sposti l'interruttore sulla posizione "On".
4. Selezioni una sorgente musicale sul Personal® Music Center o sul nuovo telecomando e regoli il volume a piacere.

**Figura 16**

Collegamento del cavo d'alimentazione all'amplificatore



# Manutenzione dell'amplificatore stereo Lifestyle®

## Pulizia dell'amplificatore

L'amplificatore, progettato solo per l'uso in interni, col tempo può impolverarsi. Per pulire l'amplificatore, usi solo un panno morbido ed asciutto per togliere la polvere dal mobiletto. Non utilizzi solventi, prodotti chimici o soluzioni detergenti contenenti alcol, ammoniaca o sostanze abrasive. Non faccia penetrare liquidi nelle aperture. Non utilizzi spray in prossimità dell'amplificatore.

## Proteggere i cablaggi esterni

Sebbene alcuni diffusori Bose® siano progettati e collaudati per sopportare le intemperie, le estremità scoperte dei cavi dei diffusori possono ossidarsi, soprattutto se esposte all'acqua o alla nebbia salata.

Per proteggere i collegamenti dei cavi dei diffusori può utilizzare prodotti sigillanti al silicone, come l'adesivo RTV, reperibili presso i negozi di ferramenta. Se utilizza un sigillante, lo applichi solo dopo aver collegato i cavi e aver serrato saldamente i morsetti. Controlli il sigillante annualmente e lo applichi di nuovo se necessario.

## In caso di problemi

Se riscontra dei problemi utilizzando il sistema Lifestyle® dopo aver installato l'amplificatore stereo Lifestyle®, segua le istruzioni che seguono. Per ulteriori informazioni, faccia riferimento alla sezione "In caso di problemi" del manuale d'istruzioni del sistema. Se il problema persiste, contatti il rivenditore Bose per assistenza o contatti il Servizio di Assistenza Clienti della Bose. Faccia riferimento all'elenco di indirizzi e numeri di telefono dei centri di assistenza, allegato alla documentazione del sistema.

<b>Problema</b>	<b>Soluzione</b>
Non funziona nessun diffusore	<ul style="list-style-type: none"><li>• Si accerti che il Music Center Lifestyle® e l'amplificatore siano collegati e accesi.</li><li>• Si accerti che le spine siano inserite fino in fondo e che le prese di corrente funzionino.</li><li>• Si accerti d'aver selezionato una sorgente musicale (AM, FM, CD, AUX, ecc.). Se è selezionato CD o AUX, controlli che ci sia un CD nel lettore o che la sorgente collegata all'ingresso AUX sia accesa.</li><li>• Se sta utilizzando un Music Center Model 20, si accerti che il cavo d'ingresso audio sia inserito nei connettori SPEAKER ZONE 2.</li><li>• Se sta utilizzando un Music Center Model 5 per Home Cinema (sistemi Lifestyle® 12 o Lifestyle® 8), si accerti che il cavetto d'ingresso audio dell'amplificatore sia inserito nei connettori FIXED OUTPUT del Music Center (il cavo d'uscita che fa capo al modulo bassi del sistema amplificato Acoustimass® deve essere collegato ai jack supplementari del cavetto d'ingresso audio).</li><li>• Scolleghi le cuffie.</li><li>• Si assicuri che i mini interruttori del telecomando siano impostati correttamente.</li></ul>
Funziona un solo diffusore	<ul style="list-style-type: none"><li>• Controlli i cavi collegati al diffusore che non funziona.</li><li>• Si accerti che i cavi siano in buone condizioni e siano collegati saldamente ad entrambe le estremità.</li><li>• Faccia riferimento a "Collegare i diffusori all'amplificatore stereo Lifestyle®" a pagina 14.</li></ul>

<b>Problema</b>	<b>Soluzione</b>
Un diffusore continua a non funzionare	<ul style="list-style-type: none"> <li>• Scolleghi il cavo da quel diffusore e dall'amplificatore. Scolleghi il cavo dell'altro diffusore e colleghi quell'estremità del cavo al diffusore che non funziona. Se il diffusore continua a non funzionare, il problema è dovuto al diffusore. Se il diffusore adesso funziona, continui a cercare la causa del problema.</li> <li>• Scolleghi lo stesso cavo dall'amplificatore. Lo colleghi alle altre uscite dell'amplificatore. Se il diffusore funziona, il problema è dovuto al cavo che collegava quel diffusore all'amplificatore. Se il diffusore non funziona, il problema è dovuto a quel canale dell'amplificatore.</li> </ul>
I canali stereo destro e sinistro sono riprodotti invertiti dai diffusori	<ul style="list-style-type: none"> <li>• Controlli i collegamenti dei cavi dei diffusori per accertarsi che il cavo collegato ai connettori SPEAKER OUTPUTS L dell'amplificatore sia collegato al diffusore sulla sinistra dell'area d'ascolto.</li> <li>• Controlli i collegamenti dei cavi dei diffusori per accertarsi che il cavo collegato ai connettori SPEAKER OUTPUTS R dell'amplificatore sia collegato al diffusore sulla destra dell'area d'ascolto.</li> </ul>
I bassi o gli alti sono poco presenti	<ul style="list-style-type: none"> <li>• Controlli i collegamenti dei cavi dei diffusori. Si accerti che i cavi siano collegati + al + e - al -.</li> <li>• Faccia riferimento a "Collegare i diffusori all'amplificatore stereo Lifestyle®" a pagina 14.</li> </ul>
Interferenze	<ul style="list-style-type: none"> <li>• Si accerti che i cavi del diffusore siano inseriti saldamente nei connettori sui pannelli posteriori del diffusore e dell'amplificatore. Si assicuri che nessun trefolo del conduttore crei un corto circuito tra due connettori.</li> <li>• Faccia riferimento a "Collegare i diffusori all'amplificatore stereo Lifestyle®" a pagina 14.</li> </ul>
Il telecomando non regola il volume	<ul style="list-style-type: none"> <li>• Si accerti che il mini connettore da 3,5 mm sia inserito saldamente nel jack SYSTEM CONTROL 2.</li> <li>• Se sta usando un telecomando RC-20 o RC-5, si accerti che i mini interruttori del telecomando siano impostati correttamente.</li> </ul>
Il volume diminuisce improvvisamente	<ul style="list-style-type: none"> <li>• Abbassi il volume per vedere se ritorna al livello normale. In caso affermativo, la diminuzione improvvisa del volume è stata intenzionale, causata dal sistema di protezione dai sovraccarichi dell'amplificatore. Questo sistema è attivato automaticamente quando il volume è troppo alto e sta sovraccaricando i diffusori. Se abbassa un poco il volume, il livello rimarrà costante.</li> </ul>
Zone 2 non funziona affatto	<ul style="list-style-type: none"> <li>• Se sta utilizzando un sistema DVD Lifestyle®, l'amplificatore stereo non funziona a meno che "Zone 2 Protocol" nel menu di impostazione del sistema sia impostato su "legacy". Per ulteriori informazioni, consulti il manuale d'istruzioni del sistema DVD Lifestyle®.</li> </ul>

## Servizio Clienti

Per ottenere ulteriore assistenza nella risoluzione di problemi, si rivolga al Servizio Clienti della Bose®. Faccia riferimento all'elenco di indirizzi e numeri di telefono dei centri di assistenza, allegato alla documentazione del sistema.

## Periodo di garanzia

L'amplificatore stereo Bose Lifestyle® è coperto da una garanzia trasferibile di un anno. Ulteriori dettagli riguardanti la garanzia sono illustrati nella scheda di garanzia fornita con il prodotto. La preghiamo di compilare la scheda di registrazione della garanzia e di spedirla alla Bose.


## Informazioni tecniche

### Caratteristiche generali

- Tecnologia Bose® di elaborazione del segnale proprietaria ed esclusiva
- Regolazione digitale del volume incorporata
- Protezione termica da sovraccarico
- Piedini in gomma protettivi

### Assorbimento di corrente

USA/Canada: 120 V  50/60 Hz, 220 W

Doppia tensione: 115/230 V  50/60 Hz, 220 W

Internazionale: 220-240 V  50/60 Hz, 220 W

### Jack d'ingresso

Doppio audio: RCA o mini-DIN a 8 pin

Controllo di sistema: connettore stereo mini plug da 3,5 mm

### Sensibilità d'ingresso

0,5 Vr.m.s. @ 1 kHz

### Potenza d'uscita (media, continua)

35 W minimi per canale su 4 ohm, da 30 a 15 kHz, con un massimo di 0,5 % THD.

### Rapporto segnale rumore (S/N)

90 dB

### Dimensioni

35,8 cm L x 13,7 cm P x 7,8 cm A

### Peso

2,72 kg

### Mobile

Colore nero, verniciato a polvere

### Consigli per il cablaggio

<b>Diametro</b>	<b>Lunghezza (massima)</b>
0,75 mm <sup>2</sup>	9 m
1,7 mm <sup>2</sup>	14 m
2,0 mm <sup>2</sup>	21 m



# **Bose® Corporation Sales and Support**

---

---

## **USA**

Bose Corporation, The Mountain  
Framingham, MA 01701-9168  
1-800-367-4008  
Phone hours - ET (eastern time):  
Weekdays 8:30 a.m. to 8 p.m.  
Saturdays 9 a.m. to 3 p.m.

## **Canada**

Bose Ltd., 1-35 East Beaver Creek Road  
Richmond Hill, Ontario L4B 1B3  
1-800-465-2673  
Phone hours - ET (eastern time):  
Weekdays 9 a.m. to 5 p.m.

## **European Office**

Bose Products B.V., Nijverheidstraat 8  
1135 GE Edam, Nederland  
TEL 0299-390111 FAX 0299-390114

## **Australia**

Bose Pty Limited, 1 Sorrell Street  
Parramatta, N.S.W. 2150  
TEL 02 9204-6111 FAX 02 9204-6122

## **Belgique/België**

Bose N.V., Limesweg 2, B-3700 Tongeren  
TEL 012-390800 FAX 012-390840

## **Danmark**

Bose A/S, Industrivej 7, 2605 Brøndby  
TEL 4343-7777 FAX 4343-7818

## **Deutschland**

Bose GmbH, Max-Planck-Straße 36d  
D-61381 Friedrichsdorf  
TEL 06172-71040 FAX 06172-710419

## **France**

Bose S.A., 6, rue Saint Vincent  
78100 Saint Germain en Laye  
TEL 01-30616363 FAX 01-30614105

## **India**

Bose Corporation India Private Limited  
W-16, Greater Kailash-II  
New Delhi 110 048  
TEL (011) 648 4462 FAX (011) 648 4463

## **Ireland**

Bose Corporation  
Carrickmacross, Co Monaghan  
TEL (042) 9661988 FAX (042) 9661998

## **Italia**

Bose S.p.A., Via della Magliana 876  
00148 Roma  
TEL 06-65670802 FAX 06-65680167

## **Japan**

Bose K.K., Shibuya YT Building  
28-3 Maruyama-cho  
Shibuya-ku, Tokyo 150  
TEL 3-5489-0955 FAX 3-5489-0592

## **Nederland**

Bose B.V., Nijverheidstraat 8  
1135 GE Edam  
TEL 0299-390111 FAX 0299-390109

## **Norge**

Bose A/S, Solheimsgate 11  
N-2001, Lillestrøm  
TEL 63-817380 FAX 63-810819

## **Österreich**

Bose Ges.m.b.H., Vienna Business Park  
Wienerbergstrasse 7 (10.OG)  
A-1100 Vienna  
TEL 01-60404340 FAX 01-604043423

## **Schweiz**

Bose AG, Rünenbergerstrasse 13  
4460-Gelterkinden  
TEL 061-9815544 FAX 061-9815502

## **Sverige**

Bose A/S, JohanneFredsgatan 4  
S-43153 Mölndal  
TEL 31-878850 FAX 31-274891

## **United Kingdom**

Bose Limited  
1 Ambley Green  
Gillingham Business Park  
Gillingham, Kent ME8 ONJ  
TEL 0870-741-4500 FAX 0870-741-4545

## **From other locations**

Bose Customer Service, 1 New York Ave.  
Framingham, MA 01701-9168 USA  
TEL (508) 766-1900 FAX (508) 766-1919

## **World Wide Web**

[www.bose.com](http://www.bose.com)



***BOSE***<sup>®</sup>  
***Better sound through research***<sup>®</sup>

©2004 Bose Corporation  
The Mountain, Framingham, MA 01701-9168 USA  
269255-ITAv0 AM Rev.00