

Bose® QuietComfort® 2 Acoustic Noise Cancelling® Headphones

Owner's Guide

Brugervejledning

Bedienungsanleitung

Guía de usuario

Notice d'utilisation

Manuale di istruzioni

Gebruiksaanwijzing

Bruksanvisningen

Informazioni sulla sicurezza

Leggere il presente manuale di istruzioni

Seguire scrupolosamente le istruzioni riportate in questo manuale, che consentono di utilizzare correttamente il prodotto Bose e sfruttare appieno tutte le funzionalità di cui dispone. Conservare questo manuale come riferimento per il futuro.

▲ AVVERTENZE

- *L'esposizione prolungata a un livello sonoro elevato può causare danni all'udito. È sconsigliabile tenere un volume troppo alto quando si utilizzano le cuffie, soprattutto per un ascolto prolungato.*
- *Tenere le batterie fuori dalla portata dei bambini.*

▲ ATTENZIONE

- *Non utilizzare queste cuffie mentre si guida un veicolo su una strada pubblica o in tutti i casi in cui l'impossibilità di udire i rumori esterni possa comportare un rischio per se stessi o per gli altri.*
- *I suoni che servono a ricordare specifici eventi o a destare l'attenzione possono non essere riconoscibili quando si utilizzano le cuffie. Occorre verificare come le cuffie modificano questi suoni, in modo da poterli riconoscere in caso di necessità.*
- *Non far cadere a terra le cuffie, non sedersi sopra di esse e non immergerle nell'acqua.*

Le batterie usate devono essere smaltite correttamente, in conformità con le normative locali. Non bruciarle.

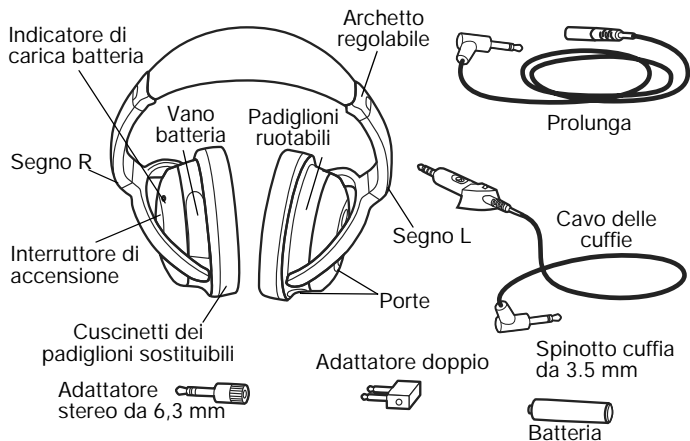


CE Questo prodotto è conforme alla Direttiva 89/336/CEE sulla compatibilità elettromagnetica e alla Direttiva 73/23/CEE sui dispositivi a bassa tensione. La dichiarazione di conformità completa è disponibile all'indirizzo www.Bose.com/static/compliance/index.html.

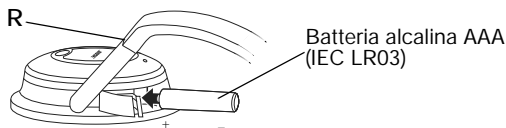
Benvenuti

Cuffie QuietComfort® 2 Acoustic Noise Cancelling®

Grazie per avere acquistato le cuffie Bose QuietComfort 2 Acoustic Noise Cancelling. Le attività di ricerca e sviluppo avanzate, le innovative soluzioni tecniche e le tecnologie integrate alla base di queste cuffie, consentono di ridurre il rumore indesiderato e di fornire eccezionali prestazioni acustiche in un prodotto comodo e conveniente.



Prima di indossare le cuffie, inserire la batteria.



Come indossare le cuffie

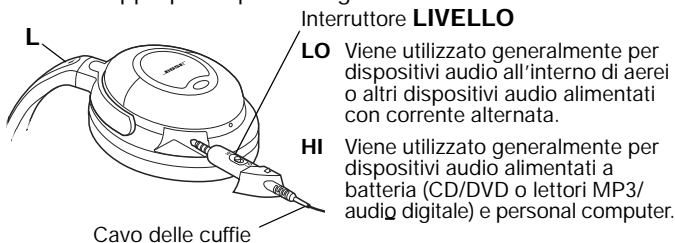
Le cuffie vanno indossate tenendo conto dei simboli che identificano il canale sinistro (L) e destro (R). Regolare l'archetto in modo che appoggi delicatamente sulla sommità della testa e regolare i cuscinetti dei padiglioni auricolari in modo che si adattino comodamente alle orecchie.

Uso delle cuffie

Riduzione dei rumori e audio

Per ascoltare l'audio e ottenere la riduzione dei rumori, utilizzare il cavo delle cuffie fornito in dotazione. L'interruttore **LIVELLO** posto sullo spinotto consente di regolare il volume di diverse sorgenti audio.

1. Impostare l'interruttore **LIVELLO** del cavo delle cuffie sul livello appropriato per la sorgente audio utilizzata.



Nota: le impostazioni HI e LO non incidono sulla riduzione del rumore.

2. Inserire il cavo delle cuffie nell'apposita fessura sul padiglione sinistro (L). Spingere a fondo lo spinotto fino a quando non è a filo con il lato del padiglione.
3. Collegare il cavo delle cuffie alla sorgente audio. Consultare la sezione "Collegamento a dispositivi portatili e fissi" a pagina 5.
4. Indossare le cuffie e attivare l'interruttore di accensione.
5. Per effettuare ulteriori regolazioni del volume, utilizzare il controllo del volume sulla sorgente audio.

Riduzione dei rumori

Se si desidera utilizzare le cuffie solo per la riduzione dei rumori, indossare le cuffie e attivare l'interruttore di accensione situato sul padiglione destro. Non è richiesto l'uso del cavo delle cuffie.

Uso delle cuffie

Collegamento a dispositivi portatili e fissi

La spina da 3,5 mm del cavo delle cuffie consente di collegare le cuffie a dispositivi audio che utilizzano un jack di uscita da 3,5 mm, ad esempio CD, DVD, lettori MP3/audio digitale e personal computer. Impostare l'interruttore **LIVELLO** su **HI** e collegare il cavo delle cuffie direttamente al jack di uscita da 3,5 mm.



Per collegare le cuffie a un impianto stereo domestico dotato di un jack di uscita da 6,3 mm, utilizzare l'adattatore stereo da 6,3 mm fornito con le cuffie. Impostare l'interruttore **LIVELLO** su **LO**. Collegare il cavo delle cuffie all'adattatore e inserirlo nel jack di uscita dell'impianto stereo.



Collegamento a impianti audio sugli aerei

I collegamenti audio di uscita per gli impianti audio degli aerei possono variare, ma solitamente prevedono un jack di uscita da 3,5 mm singolo o doppio.



Nota: la qualità sonora degli impianti installati sugli aerei può essere inferiore rispetto a quella degli impianti stereo domestici o di una sorgente portatile.

Collegamento a jack di uscita doppi

Impostare l'interruttore **LIVELLO** su **LO**. Collegare il cavo delle cuffie all'adattatore doppio e inserirlo nel jack di uscita doppio.



Collegamento a un jack di uscita singolo

Impostare l'interruttore **LIVELLO** su **LO**. Collegare il cavo delle cuffie all'adattatore e inserirlo nel jack di uscita singolo.

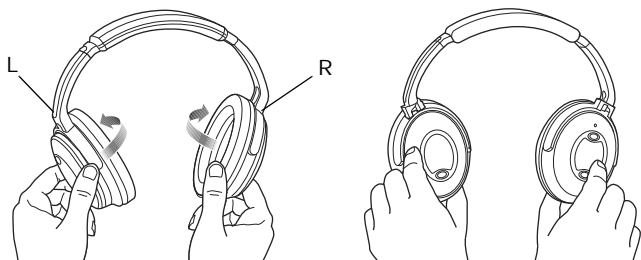


Se si imposta l'interruttore LIVELLO su LO, vengono abbassati i livelli di volume dei segnali di uscita audio forti, tipici degli impianti a bordo degli aerei. Se il livello del volume risulta troppo basso, impostare l'interruttore su HI.

Manutenzione

Come ripiegare le cuffie per riporre

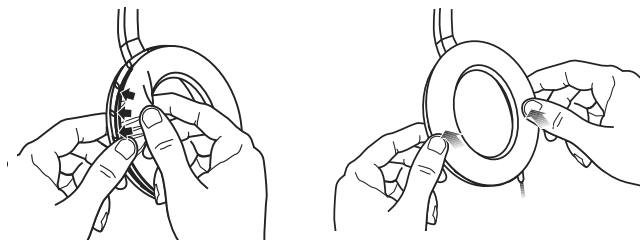
Le cuffie QuietComfort® 2 Acoustic Noise Cancelling® possono essere riposte con la massima comodità grazie ai padiglioni ruotabili che possono essere ripiegati facilmente. I padiglioni ruotano in una sola direzione.



ATTENZIONE: se vengono ruotati in modo errato, è possibile danneggiare le cuffie.

Come riattaccare i cuscinetti dei padiglioni auricolari

I cuscinetti dei padiglioni auricolari sono tenuti in sede da una flangia di montaggio che si aggancia alle linguette poste sul bordo interno del padiglione.

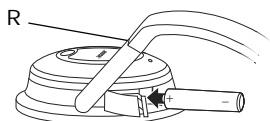


Se un cuscinetto si stacca parzialmente o completamente dal padiglione auricolare, spingere la relativa flangia di montaggio verso l'interno del padiglione. Premere l'orlo della flangia di montaggio assicurandosi di fissarla in posizione lungo tutto il perimetro del padiglione.

Sostituzione della batteria

La batteria dura mediamente 35 ore, con possibili scarti in funzione delle condizioni di impiego. Con le cuffie accese, la spia della batteria inizia a lampeggiare quando rimangono circa 8 ore di autonomia.

Quando è necessario effettuare una sostituzione, utilizzare una batteria alcalina AAA (IEC LR03). Per accedere al vano batterie, inclinare verso l'interno la parte superiore del padiglione destro.



Nota: è possibile utilizzare batterie ricaricabili (consigliate batterie all'idruro metallico di nichel, NiMH). In media hanno una durata dimezzata rispetto alle batterie alcaline. La spia dell'esaurimento della batteria, tuttavia, non è tarata per tali batterie e non potrà essere considerata un indicatore attendibile della durata residua della batteria.

Parti di ricambio e accessori

Gli accessori possono essere acquistati dal proprio rivenditore Bose, su Internet (www.Bose.com) o mediante un ordine telefonico. Per le informazioni di contatto, consultare l'interno della copertina posteriore.

- Adattatore doppio
- Cavo delle cuffie
- Prolunga da 1,5 m
- Prolunga da 6,2 m
- Custodia Deluxe
- Kit di ricambio per i cuscinetti dei padiglioni auricolari
- Kit di accessori (con adattatori, cavo di prolunga, 2 batterie AAA)
- Kit per il collegamento di QC2 a telefoni cellulari

Manutenzione

Pulizia delle cuffie

Non è richiesta una pulizia regolare. Se necessario, tuttavia, è sufficiente strofinare le superfici esterne con un panno umido. Assicurarsi inoltre che le aperture poste sui padiglioni auricolari siano sgombre e che non siano esposte a penetrazioni d'acqua.

Risoluzione dei problemi

Problema	Soluzione
Nessuna riduzione dei rumori	<ul style="list-style-type: none">• Accendere le cuffie• Controllare la batteria
Volume basso o assente	<ul style="list-style-type: none">• Alzare il volume della sorgente• Impostare l'interruttore LIVELLO su HI• Controllare il collegamento del cavo delle cuffie alla sorgente audio e al padiglione auricolare
Crepitio; perdita intermittente della riduzione del rumore	<ul style="list-style-type: none">• Sostituire la batteria
Rimbombo	<ul style="list-style-type: none">• Regolare la posizione delle cuffie sulle orecchie• Verificare che le porte dei padiglioni auricolari non siano ostruite
Volume troppo alto	<ul style="list-style-type: none">• Abbassare il volume della sorgente• Impostare l'interruttore LIVELLO su LO

Requisiti delle cuffie per comunicazioni aeronautiche

Le cuffie QuietComfort® 2 sono progettate per essere utilizzate dai passeggeri del trasporto aereo, ma non per soddisfare le esigenze dei piloti o gli standard delle autorità per l'aviazione civile in materia di comunicazioni aeronautiche.

AVVERTENZA: *fatta eccezione per i casi di emergenza, Bose consiglia di NON utilizzare queste cuffie per le comunicazioni aeronautiche per le seguenti ragioni:*

- *Non si sente alcun audio in ingresso in caso di batteria scarica o installata erroneamente. Questo potrebbe portare alla perdita di comunicazioni durante il pilotaggio di un aereo.*
- *I livelli di rumore ambientale estremamente elevati, comuni a molti aerei con propulsione a elica, potrebbero impedire la ricezione di comunicazioni audio in ingresso, soprattutto durante il decollo e la salita, quando il rumore aumenta.*
- *Le cuffie QuietComfort 2 non sono progettate per l'altitudine, le temperature e altre condizioni ambientali tipiche dei velivoli non commerciali; di conseguenza, potrebbero verificarsi delle interferenze nelle comunicazioni cruciali.*

Per i piloti, Bose offre cuffie di comunicazione progettate specificamente per soddisfare o superare gli standard delle autorità civili. Queste cuffie sono dotate di un microfono che garantisce il livello sonoro e la chiarezza necessari per la trasmissione delle informazioni di volo. Sono inoltre progettate per sopportare le condizioni di altitudine e temperatura comuni nei velivoli non commerciali.

Per ulteriori informazioni sui prodotti per i piloti, rivolgersi a Bose Corporation utilizzando i contatti riportati sulla terza pagina di copertina di questo manuale.

Bose Corporation

Australia

Phone: 1 800 023 367
www.Bose.com.au

Belgique/België

Phone: 012 390800
Fax: 012 390840

Canada

Phone: 1-800-465-2673
Fax: 1-800-862-2673
www.Bose.ca

China

Phone: 86-22-62713000, x162
Fax: 86-21-62713008

Danmark

Phone: 04343-7777
Fax: 04343-7818

Deutschland

Phone: +49-5921-724142
Fax: +49-5921-724251
www.Bose.de

France

Phone: 01-30616363
Fax: 01-30616382
www.Bosefrance.fr

India

Phone: 1 600 11 2673
Fax: 91 11 2307 3823
www.Boseindia.com

Ireland

Phone: (042) 9671500
Fax: (042) 9671501
www.Bose.ie

Italia

Phone: 06 60 292 292
Fax: 06 60 292 119
www.Bose.it

Japan

Phone: 0120-130-168
Fax: 03-5489-1069
www.Bose.co.jp

Mexico

Phone: +52 (55) 52 02 35 45
Fax: +52 (55) 52 02 41 95

Nederland

Phone: 0299-390111
Fax: 0299-390109
www.Bose.nl

New Zealand

Phone: 0800 501 511

Norge

Phone: 62 82 15 60
Fax: 62 82 15 69

Österreich

Phone: 01-60404340
Fax: 01-604043423

Schweiz

Phone: 061-9757733
Fax: 061-9757744

Sverige

Phone: 031-878850
Fax: 031-274891

United Kingdom

Phone: 0870 7414500
Fax: 0870 7414545
www.Bose.co.uk

United States

Phone: 1-888-757-9943
Fax: 1-877-289-4366
www.Bose.com

World Wide Web

www.Bose.com
www.Boseeurope.com



257565-001

BOSE[®]
Better sound through research[®]

©2007 Bose Corporation, The Mountain,
Framingham, MA 01701-9168 USA
AM257565 Rev.02