


Manuale di istruzioni

 **AVVERTENZA:** per ridurre il rischio di incendio o di scossa elettrica, non esponga il sistema alla pioggia o all'umidità.




Sul fondo del modulo Lifestyle® Acoustimass® sono posti questi simboli di ATTENZIONE:



il simbolo del fulmine con la punta a freccia all'interno di un triangolo equilatero mette in guardia l'utente contro tensioni pericolose non isolate all'interno del mobile del sistema, che possono comportare il rischio di scossa elettrica.



Il simbolo del punto esclamativo all'interno di un triangolo equilatero rimanda l'utente alla lettura di importanti istruzioni di uso e di manutenzione contenute in questo manuale.

 **ATTENZIONE:** per evitare il rischio di scossa elettrica, inserisca a fondo la spina nella presa di corrente, afferrandola per l'estremità isolata.

### **Ulteriori informazioni sulla sicurezza**

Legga le altre istruzioni relative alla sicurezza contenute nella pagina *Informazioni importanti sulla sicurezza* di questo manuale d'istruzioni.

### **La preghiamo di leggere questo manuale**

La preghiamo di leggere attentamente il presente manuale: sarà utile per installare ed usare correttamente il sistema di diffusori amplificati Acoustimass 5 o 20. La preghiamo inoltre di conservare il manuale per riferimento futuro.

### **Limiti delle emissioni di Classe B**

Questo apparato digitale di Classe B è conforme alle normative della Comunità Europea (CE) per le apparecchiature che causano interferenze.



**ATTENZIONE:** se all'interno del prodotto penetrano dei liquidi, spenga il sistema e lasci che si asciughi all'aria. Quindi lo riaccenda. Se nota anomalie di funzionamento, disinserisca il sistema e contatti il Servizio Assistenza Clienti Bose.

**Dove trovare...**

Installazione	
Per iniziare .....	4
Disimballaggio .....	4
Dove collocare il sistema di diffusori .....	5
Possibili locazioni dei diffusori .....	5
Collocazione del modulo Acoustimass® .....	6
Prima di effettuare i collegamenti, sconnetta il sistema .....	6
Selezione della tensione .....	6
Colleghi i diffusori e il modulo Acoustimass .....	7
Collegamento dei diffusori Acoustimass 20 Jewel Cube®	
al modulo Acoustimass .....	7
Collegamento dei gruppi di diffusori a cubetto Acoustimass 5	
al modulo Acoustimass .....	7
Quale centro musicale Lifestyle® possiede? .....	8
Collegamento del modulo Acoustimass ai sistemi con interfaccia multizona .....	9
Collegamento del modulo Acoustimass al centro musicale modello 20 .....	12
Collegamento del modulo Acoustimass al centro musicale modello 5 .....	13
Ottimizzazione del sistema .....	14
Informazioni sul prodotto	
In caso di problemi .....	15
Accessori .....	15
Servizio Assistenza Clienti .....	15
Informazioni tecniche .....	16
Periodo di garanzia .....	16
Pulizia dei sistemi di diffusori amplificati Acoustimass 5 o 20 .....	16
Bose® Corporation .....	terza pagina di copertina

## Per iniziare

La ringraziamo per aver scelto il sistema di diffusori amplificati Bose® Acoustimass® 5 o 20. Questi diffusori sono progettati per riprodurre, in abbinamento con i sistemi Bose Lifestyle®, un'immagine sonora ampia ed estremamente fedele nelle stanze della sua abitazione aggiunte a quella principale.

I sistemi Acoustimass sono diversi dai sistemi convenzionali; si raccomanda pertanto l'attenta lettura di questo manuale, che contiene istruzioni e informazioni utili per l'uso ottimale dei diffusori.

## Disimballaggio

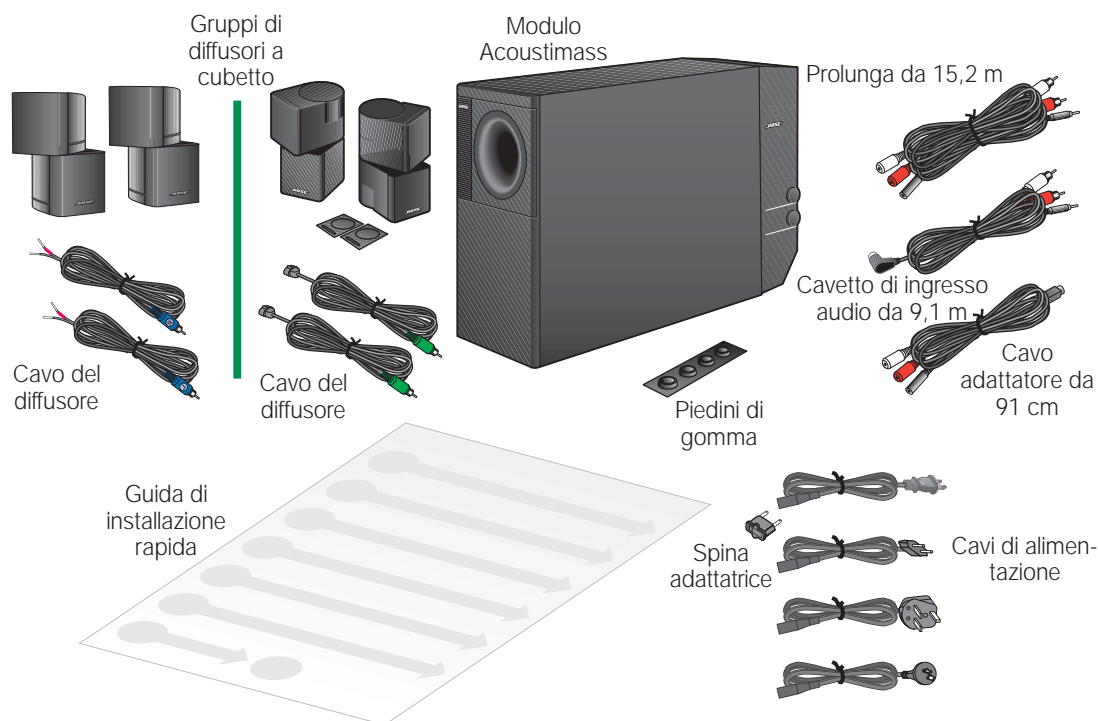
Disimballi con cura i diffusori. Conservi il materiale d'imballaggio per eventuale uso futuro. I cartoni di imballo sono il mezzo più sicuro per trasportare i diffusori. Nel caso che qualche componente appaia danneggiato, non tenti di utilizzare il sistema. Avverta immediatamente la Bose o il rivenditore autorizzato Bose.

Verifichi che il sistema di diffusori amplificati Acoustimass 5 o 20 contenga le parti identificate nella Figura 1.

**Figura 1**

Parti incluse nel sistema di diffusori amplificati Acoustimass:

- 2 gruppi di diffusori a cubetto
- 1 modulo Acoustimass
- Cavo per i diffusori
- Piedini di gomma
- Cavo adattatore da 91 cm
- Prolunga da 15,2 m
- Cavetto di ingresso audio da 9,1 m
- Spina adattatrice (nei sistemi a tensione doppia) per l'alimentazione di rete
- Cavo di alimentazione
- Manuale per l'uso
- Guida di installazione rapida



**Nota:** individui i numeri di serie sul fondo del modulo Acoustimass. Quindi li trascriva sulla cartolina di garanzia.

**AVVERTENZA:** il modulo Acoustimass pesa 15 kg. Per evitare danni alle persone, si consiglia di sollevarlo con attenzione.

**AVVERTENZA:** per prevenire il pericolo di soffocamento, tenga tutte le buste di plastica lontano dalla portata dei bambini.

## Dove collocare il sistema di diffusori

Se installa i diffusori seguendo le raccomandazioni che seguono, otterrà una combinazione di suono riflesso e diretto tale da produrre una buona immagine stereo praticamente in qualsiasi punto della stanza. Può provare diverse posizioni ed angolazioni dei cubetti e del modulo Acoustimass®, fino a ottenere il suono che preferisce.

Per adattare il sistema alle caratteristiche della stanza, legga a pagina 14 la sezione sulla ottimizzazione del sistema.

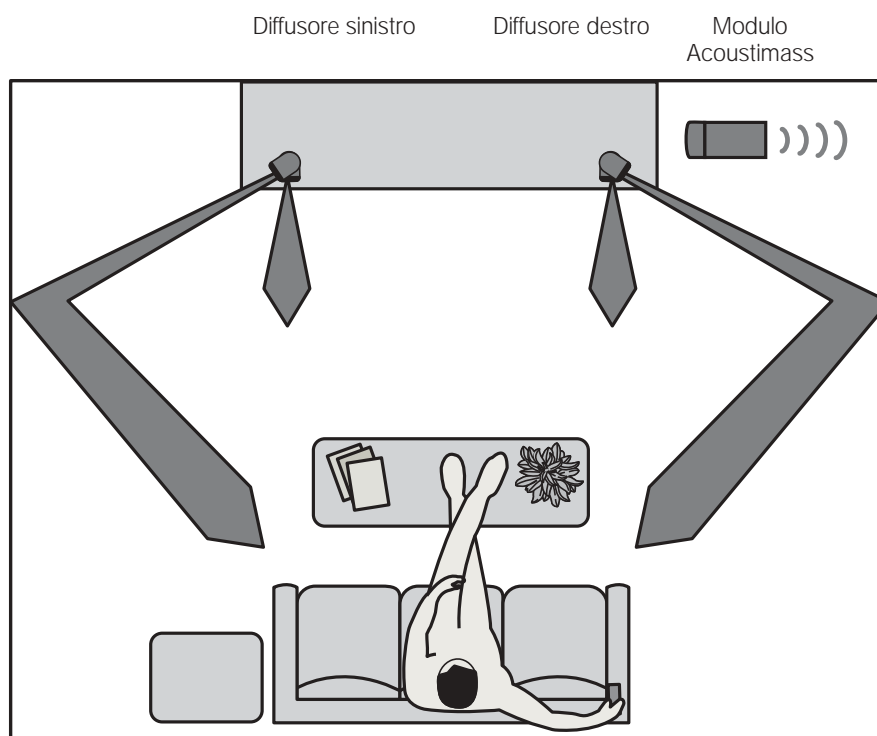
### Possibili locazioni dei diffusori

Segua queste raccomandazioni per scegliere la locazione del sistema di diffusori Acoustimass 5 o 20. La lunghezza dei cavi consente una distanza massima di 6,1 m dal modulo Acoustimass.

1. Per ottenere un suono più realistico, collochi i gruppi di cubetti a una distanza di 1,8 - 3,6 m l'uno dall'altro. La distanza minima è 0,9 m; quella massima 4,6 m.
2. Orienti in avanti un cubetto di ciascun gruppo. Per creare la componente di suono riflesso, orienti l'altro cubetto verso la parete laterale o in un'altra direzione. (Faccia riferimento all'illustrazione del suono riflesso nella Figura 2.)

**Figura 2**

Posizioni consigliate per i diffusori



**ATTENZIONE:** collochi i diffusori su una superficie stabile e piana. Le vibrazioni possono far spostare i diffusori, particolarmente su superfici lisce come marmo, vetro o legno lucido. Per aumentare la stabilità, applichi ai diffusori dei piedini di gomma, che può richiedere gratuitamente (parte n. 178321) al Servizio Assistenza Clienti della Bose®. Per ulteriori informazioni contatti il Servizio Assistenza Bose.



**Nota:** se i diffusori vengono collocati sugli scaffali di una libreria, allinei il frontale di ciascuno di essi a filo con il bordo anteriore dei ripiani. Collocando i diffusori in uno spazio chiuso, si compromette la qualità timbrica del suono, pur in minor misura se i ripiani sono occupati da libri.

**Nota:** i diffusori a cubetto sono schermati magneticamente e possono essere collocati vicino a un televisore senza compromettere la qualità dell'immagine.

## Dove collocare il sistema di diffusori (segue)

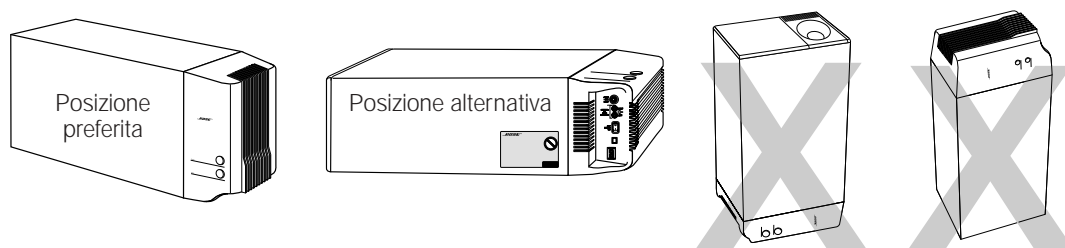
### Collocazione del modulo Acoustimass®

Per la collocazione del modulo Acoustimass segua i suggerimenti appresso elencati:

1. Collochi il modulo lungo la stessa parete che ospita i diffusori a cubetto, se possibile.
2. Scegli una locazione opportuna, ad esempio sotto un tavolo o dietro un divano. Si accerti che le aperture di ventilazione sul modulo non siano ostruite da mobili o tendaggi.
3. Collochi il modulo dove sia raggiungibile dal cavetto di ingresso, dai cavi dei diffusori e dal cavo di alimentazione.
4. Se appoggia il modulo Acoustimass sul pavimento (Figura 3), scelga una posizione che consenta una ventilazione adeguata. Lo appoggi sul lato più lungo, con i connettori rivolti verso il pavimento o, in alternativa, sul fianco, con i controlli dei bassi e degli acuti rivolti verso l'alto. Non appoggi il modulo sugli altri lati, come riportato negli ultimi due esempi della Figura 3.

**Figura 3**

Posizioni del modulo Acoustimass



5. Una volta scelta la posizione del modulo, applichi i quattro piedini autoadesivi di gomma vicino agli angoli della base. I piedini offrono una maggiore stabilità e protezione dai graffi.
6. Orienti la porta (l'apertura circolare) verso la stanza o parallela alla parete in modo da evitare di ostruirla o di enfatizzare eccessivamente le basse frequenze.
7. Per ottimizzare la riproduzione dei bassi, non collochi il modulo in modo che la porta si trovi alla stessa distanza dalle due pareti o da una parete e dal pavimento/soffitto.



### Prima di effettuare i collegamenti, scolleghi il sistema dalla rete

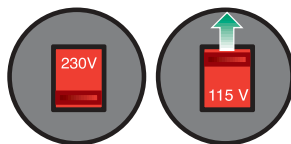
È importante scollegare il sistema Lifestyle® o un'altra sorgente musicale (togliendo la spina dalla presa di rete) **prima** di effettuare i collegamenti del modulo Acoustimass.

### Selezione della tensione

Se ha acquistato un prodotto a doppia tensione, si assicuri che i diffusori siano predisposti per la tensione del suo impianto elettrico. Usi la spina adattatrice in dotazione, se necessaria.

**Figura 4**

Impostazione del selettore di tensione



**ATTENZIONE:** non copra le aperture di ventilazione sul modulo Acoustimass. Le fessure all'estremità forniscono la ventilazione ai circuiti elettronico interni e non devono essere ostruite.



**Nota:** per evitare interferenze con l'immagine televisiva, collochi il modulo Acoustimass ad almeno 45 cm dal televisore.

## Colleghi i diffusori e il modulo Acoustimass®

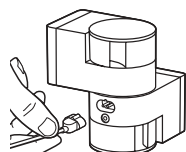
### Collegamento dei diffusori Acoustimass 20 Jewel Cube® se del modulo Acoustimass

1. Inserisca a fondo il connettore di ciascun cavo dei diffusori nel jack sul retro di ogni diffusore (Figura 5). Faccia corrispondere la sporgenza posta sul connettore alla rientranza sulla parte superiore del jack.
2. Colleghi ciascun cavo da 6,1 m al corrispondente jack verde, sinistro o destro, sul modulo Acoustimass. I cavi per i diffusori frontali hanno dei connettori verdi ad una estremità, con le lettere L (sinistro) e R (destro) stampate in rilievo su ogni connettore.

Per allungare il cavo del diffusore, deve usare una prolunga Bose® da 9,1 m. Per ordinare questo accessorio, contatti il Servizio Assistenza Clienti Bose (richiedi il cavo PN 186445-1 nero; o il PN 186445-2 bianco). In alternativa, faccia una giunta con un comune cavo elettrico di sezione pari o superiore a 0,75 mm<sup>2</sup> (collegando + a + e - a -). Per acquistare il cavo di prolunga, si rivolga al rivenditore, a un negozio di elettronica, oppure al Servizio Assistenza Clienti Bose.

#### Figura 5

Collegamenti del cavo dei diffusori al gruppo di diffusori Jewel Cube



### Collegamento dei gruppi di diffusori a cubetto Acoustimass 5 al modulo Acoustimass

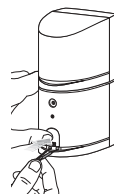
Ciascun cavo dei diffusori è composto da due fili. Il filo contrassegnato con un collare rosso è il positivo (+), quello zigrinato il negativo (-). Questi fili corrispondono ai terminali positivo (rosso) e negativo (nero) sul retro di ciascun diffusore. Per allungare il cavo dei diffusori, deve usare una prolunga Bose da 9,1 m. Per ordinare questo accessorio, contatti il Servizio Assistenza Clienti Bose (richiedi il cavo PN 186445-1 nero; o il PN 186445-2 bianco).

In alternativa, faccia una giunta con un comune cavo elettrico di sezione pari o maggiore a 0,75 mm<sup>2</sup> (collegando + a + e - a -). Per acquistare i cavi, si rivolga al rivenditore, a un negozio di elettronica o al Servizio Assistenza Clienti Bose.

1. Stenda ciascun cavo sino al gruppo di cubetti corrispondente.
  - I cavi dei diffusori hanno connettori blu ad una estremità, con le lettere L (sinistro) e R (destro) stampate in rilievo.
  - I collari rossi sul filo + sono contrassegnati LEFT (sinistro) e RIGHT (destro).
2. Colleghi l'estremità di ciascun cavo ai terminali sul retro del gruppo di diffusori a cubetto corrispondente.
  - a. Prema l'aletta del terminale sul retro di un gruppo di cubetti per inserire il filo contrassegnato nel terminale rosso e il filo non contrassegnato nel terminale nero. Rilasci l'aletta per bloccare il filo.
  - b. Ripetere questa operazione per l'altro gruppo di cubetti. (Veda la Figura 6.)
3. Colleghi ciascun cavo al corrispondente jack blu, sinistro o destro, sul modulo Acoustimass.

#### Figura 6

Collegamenti dei cavi dei diffusori al gruppo di diffusori a cubetto



**ATTENZIONE:** si assicuri che nessun trefolo del filo inserito in un terminale entri in contatto con altri terminali. Un contatto accidentale provoca un cortocircuito che compromette il funzionamento del sistema.

## Quale centro musicale Lifestyle possiede?

### Identificazione di sistemi con interfaccia multizona

**Figura 7**

Parte frontale e posteriore dell'interfaccia multizona e centro musicale Personal™

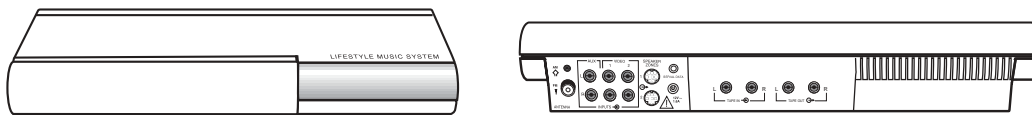


L'interfaccia multizona consente di collegare fino a quattro stanze o zone d'ascolto usando dei diffusori aggiuntivi. Questi sistemi vengono controllati dal centro musicale Personal. Per collegare dei diffusori aggiuntivi a un'interfaccia multizona veda a pagina 9 "Collegamento del modulo Acoustimass a sistemi con interfaccia multizona".

### Identificazione dei sistemi con il centro musicale modello 20

**Figura 8**

Parte frontale e posteriore del centro musicale modello 20

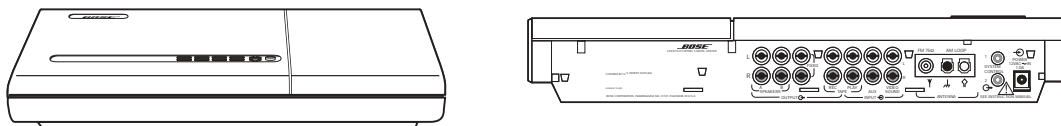


Il centro musicale modello 20 include un lettore cambia CD a sei dischi e, sul pannello posteriore, 2 jack mini-DIN di uscita per i diffusori, contrassegnati ZONE 1 e ZONE 2. Per collegare dei diffusori aggiuntivi a un centro musicale modello 20, veda a pagina 12 "Collegamento del modulo Acoustimass al centro musicale modello 20".

### Identificazione dei sistemi con il centro musicale modello 5

**Figura 9**

Parte frontale e posteriore del centro musicale modello 5

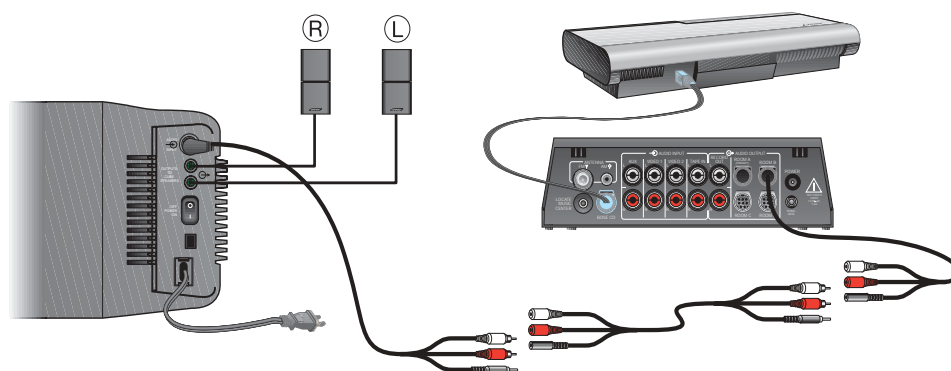


Il centro musicale modello 5 include un lettore CD a disco singolo e, sul pannello posteriore, tre coppie di jack RCA di uscita per i diffusori, etichettati A, B, e FIXED. Per collegare dei diffusori aggiuntivi a un centro musicale modello 5, veda a pagina 13 "Collegamento del modulo Acoustimass al centro musicale modello 5".

## Collegamento del modulo Acoustimass® a un sistema con interfaccia multizona

**Figura 10**

Collegamento dei diffusori all'interfaccia multizona



Per collegare al sistema i diffusori amplificati Acoustimass 5 o 20, procedere nel seguente modo:

1. Usando il cavetto di ingresso da 9,1 m fornito in dotazione, inserisca il connettore DIN nel modulo Acoustimass, e la spina RCA nel cavo adattatore da 0,91 m in dotazione.
2. Quindi, inserisca l'estremità DIN del cavo adattatore da 0,91 m in uno dei jack di uscita ROOM non utilizzati (B, C, D) sul retro dell'interfaccia multizona (Figura 10).
3. Per allungare i cavi, usi la prolunga da 15,2 m in dotazione. Questa prolunga deve essere inserita fra il cavetto di ingresso da 9,1 m e il cavo adattatore da 0,91 m (Figura 10).

### Collegamento del sistema alla corrente di rete

**ATTENZIONE:** se il sistema acquistato è a doppia tensione, deve selezionare la tensione corretta sul cambiastensioni. A questo fine, legga "Selezione della tensione corretta" a pagina 6.

Per collegare l'alimentazione al sistema di diffusori amplificati Acoustimass, proceda come segue:

1. Inserisca il cavo di alimentazione dal modulo Acoustimass nella presa di corrente di rete.
2. Inserisca i cavi di alimentazione del sistema Lifestyle® in una presa di corrente di rete.
3. Sposti su ON l'interruttore del modulo Acoustimass.

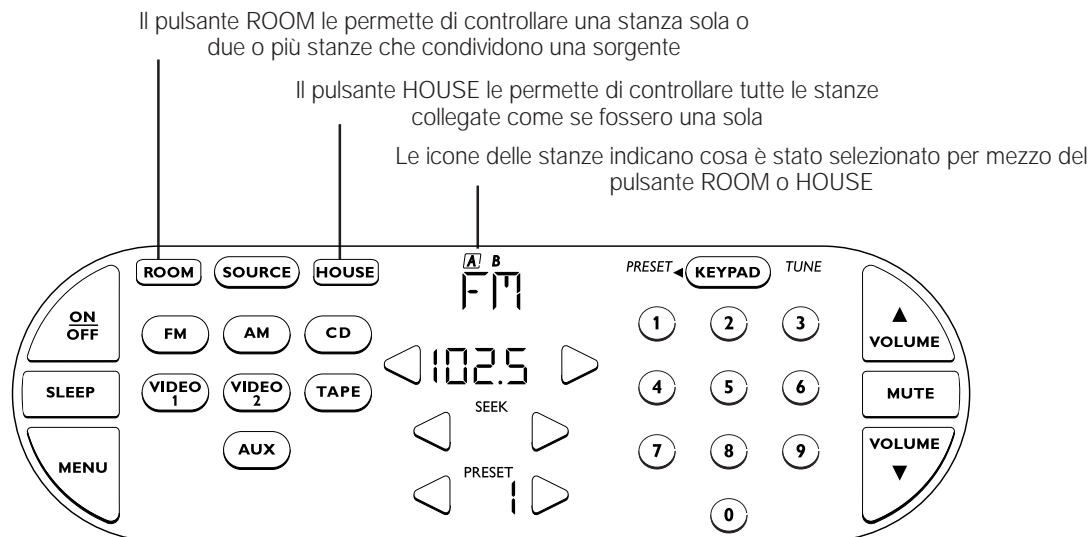
### Uso in più stanze

Il centro musicale Personal™ Lifestyle® può controllare fino a quattro gruppi di diffusori amplificati Bose®, consentendo l'ascolto contemporaneo della musica di quattro diverse sorgenti (CD, radio, TV, ecc.) in un massimo di quattro stanze. Queste stanze sono indicate con ROOM A, B, C e D; ROOM A è la stanza principale (quella usata per un sistema ad una stanza). Se due o più stanze sono collegate al sistema, il centro musicale Personal visualizza i pulsanti ROOM e HOUSE e le icone delle stanze (A, B, C, e/o D). La Figura 11 mostra il display di un sistema a due stanze.

**Nota:** non inserisca l'alimentatore in una presa di corrente fino a quando non ha completato tutti i collegamenti.

**Figura 11**

Esempio del display per un sistema a due stanze



- Una lettera in un quadrato indica la stanza o le stanze selezionate.
- B Una lettera senza quadrato indica una stanza collegata ad una **sorgente condivisa**.
- Quando preme il pulsante HOUSE, per ogni stanza collegata appare un quadrato vuoto.

### **Accensione di sorgenti diverse in stanze diverse**

Supponiamo che lei abbia un sistema a due stanze (stanze A e B) e che il sistema sia spento. Per accendere una sorgente diversa in ogni stanza:

1. Attivi lo schermo a sfioramento.
2. Prema il pulsante ROOM fino a vedere l'icona della stanza  A. Prema il pulsante di una sorgente, ad esempio VIDEO 1, per accendere il sistema ed ascoltare il lettore DVD nella stanza A. Regoli il volume al livello preferito.
3. Prema di nuovo il pulsante ROOM. Appare l'icona della stanza  B. Prema il pulsante di un'altra sorgente, ad esempio CD, per ascoltare un CD nella stanza B. Di nuovo, regoli il volume al livello preferito.
4. Prema di nuovo il pulsante ROOM: appare l'icona della stanza  A. Sta di nuovo controllando la stanza A e il display indica che la sorgente VIDEO 1 è attivata.

### **Impostazione di una sorgente condivisa**

Ora, supponiamo che il sistema sia già acceso e voglia ascoltare la radio FM nelle stanze A e B:

1. Attivi lo schermo a sfioramento.
2. Prema il pulsante ROOM fino a vedere l'icona della stanza  A. Prema il pulsante della sorgente FM e regoli il volume al livello desiderato per la stanza A.
3. Prema di nuovo il pulsante ROOM per selezionare la stanza  B. Prema il pulsante della sorgente FM e regoli il volume al livello desiderato per la stanza B. Ora, sono visualizzate le icone A  B.
4. Prema di nuovo il pulsante ROOM. Le icone  A  B vengono visualizzate sullo schermo, ad indicare che ora è possibile controllare queste due stanze insieme. D'ora in poi, ogni comando (SOURCE, VOLUME, MUTE, ON/OFF, SLEEP) avrà effetto in entrambe le stanze.

**Uso del pulsante HOUSE**

Il pulsante HOUSE consente di collegare insieme tutte le stanze e di controllarle come una stanza sola. Quando preme il pulsante HOUSE, per ogni stanza collegata appare un quadrato vuoto. Ogni pulsante premuto dopo il pulsante HOUSE (ogni pulsante di sorgente, VOLUME, MUTE o SLEEP) ha effetto su ogni stanza. Quando ha terminato l'ascolto, può premere OFF per spegnere l'intero sistema.

♪ **Nota:** se non preme altri tasti dopo aver premuto HOUSE, premendo di nuovo HOUSE annulla la modalità HOUSE.

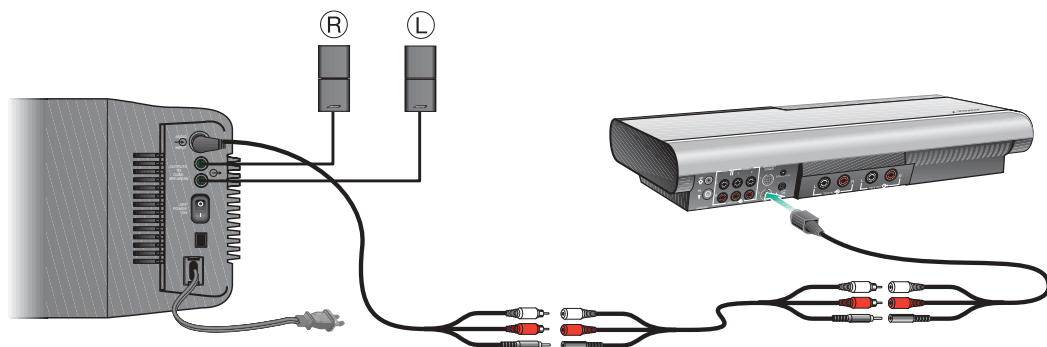
**Uso di più di un centro musicale Personal™**

Se dispone di un sistema multizona, può aggiungere dei centro musicale Personal per alcune o tutte le stanze collegate. Ciascuna interfaccia può essere controllata da un massimo di quattro centro musicale Personal. Ciascun centro musicale Personal può controllare un massimo di quattro stanze.

## Collegamento del modulo Acoustimass® al centro musicale modello 20

**Figura 12**

Collegamento dei diffusori al centro musicale modello 20



Per collegare al sistema i diffusori amplificati Acoustimass 5 o 20, proceda nel seguente modo:

1. Usando il cavetto d'ingresso audio da 9,1 m in dotazione, inserisca il connettore DIN nel modulo Acoustimass, e la spina RCA nel cavo adattatore da 0,91 m in dotazione (Figura 12).
2. Quindi, inserisca l'estremità DIN del cavo adattatore da 0,91 m nel jack di uscita Zone 2 sul retro del Centro musicale modello 20 (Figura 12).
3. Per allungare i cavi, usi la prolunga da 15,2 m in dotazione. Questo cavo viene interposto fra il cavetto d'ingresso audio da 9,1 m e il cavo adattatore da 0,91 m (Figura 12).

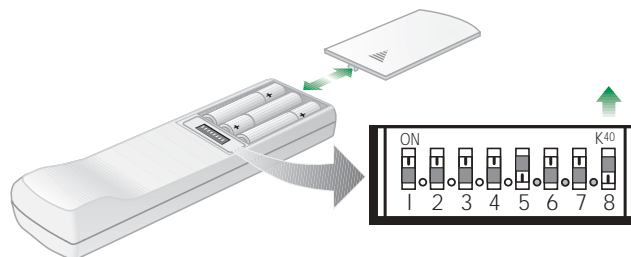
### Impostazione del telecomando

Per comandare le uscite ZONE 2 deve programmare un secondo telecomando.

- Rimuova il coperchio del comparto pila del telecomando e individui i mini-interruttori.
- Si assicuri che le impostazioni del codice locale (interruttori 1, 2, 3, e 4) corrispondano a quelle sul primo telecomando.
- Per impostare la ZONE 2, spinga in su l'interruttore 8.

**Figura 13**

Impostazione del telecomando



### Collegamento del sistema alla corrente di rete



**ATTENZIONE:** se il sistema acquistato è a doppia tensione, deve selezionare la tensione corretta sul cambiatensioni. A questo fine, legga "Selezione della tensione corretta" a pagina 6.

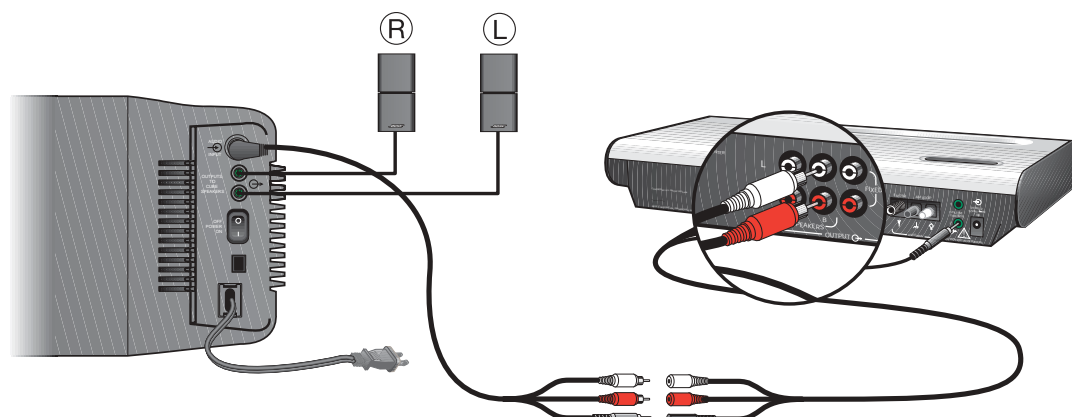
Per collegare l'alimentazione al sistema di diffusori amplificato Acoustimass, proceda come segue:

1. Inserisca il cavo di alimentazione dal modulo Acoustimass nella presa di corrente di rete.
2. Inserisca i cavi di alimentazione del sistema Lifestyle® in una presa di corrente di rete.
3. Sposti su ON l'interruttore del modulo Acoustimass.

## Collegamento del modulo Acoustimass® al centro musicale modello 5

**Figura 14**

Collegamento dei diffusori al centro musicale modello 5



Per collegare al sistema i diffusori amplificati Acoustimass 5 o 20, procedere nel seguente modo:

1. Usando il cavetto di ingresso audio da 9,1 m in dotazione, inserisca il connettore DIN nel modulo Acoustimass, e le spine RCA direttamente in SPEAKERS B sul Centro musicale (Figura 14).
2. Inserisca la minispina in System Control 2.
3. Per allungare i cavi, usi la prolunga da 15,2 m in dotazione.

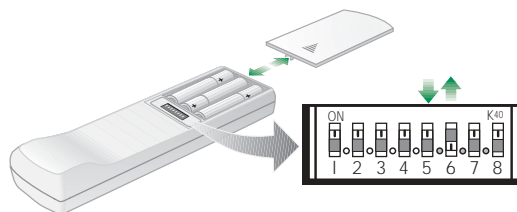
### Impostazione del telecomando

Per usare le uscite SPEAKERS B deve programmare un secondo telecomando.

- Rimuova il coperchio del comparto pila del telecomando e individui i mini-interruttori.
- Verifichi che le impostazioni del codice locale (interruttori 1, 2, 3, 4) corrispondano alle impostazioni del primo telecomando. Per impostare SPEAKERS B, spinga l'interruttore 5 in giù e il 6 in su (Figura 15).

**Figura 15**

Impostazione del telecomando



### Collegamento del sistema alla corrente di rete



**ATTENZIONE:** se il sistema acquistato è a doppia tensione, selezionare la tensione corretta sul cambiatensioni. A questo fine, legga "Selezione della tensione corretta" a pagina 6.

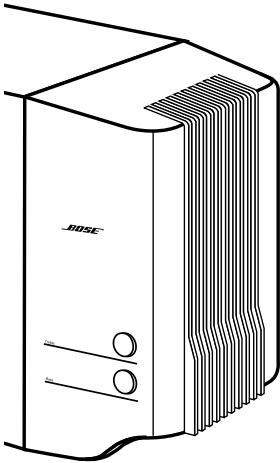
Per collegare l'alimentazione al sistema di diffusori amplificati Acoustimass, proceda come segue:

1. Inserisca il cavo di alimentazione dal modulo Acoustimass nella presa di corrente di rete.
2. Inserisca i cavi di alimentazione del sistema Lifestyle® in una presa di corrente di rete.
3. Sposti su ON l'interruttore del modulo Acoustimass.

### Ottimizzazione del sistema

**Figura 16**

Comandi dei bassi e degli acuti



Nella maggior parte delle situazioni, basta seguire le raccomandazioni per la corretta collocazione del sistema per ottenere un suono di ottima qualità.

Non è necessario regolare i comandi di tono quando si varia il volume, in quanto la tecnologia brevettata Bose® di gestione del segnale provvede al bilanciamento naturale dei toni per un'ampia gamma di impostazioni del volume.

Se desidera, può ottimizzare ulteriormente il sistema, come descritto appresso.

#### **Regolazione dei controlli dei diffusori**

Sul modulo Acoustimass® dei sistemi Acoustimass 5 e 20 sono posti due comandi: TREBLE e BASS (Figura 16). Questi comandi consentono di regolare gli acuti (alte frequenze) ed i bassi (basse frequenze). Nell'impostazione normale, i riferimenti su ciascun controllo sono in posizione verticale. Ruoti i comandi in senso orario per aumentare e in senso antiorario per diminuire gli acuti o i bassi.

#### **Compensazione dell'acustica ambientale**

L'acustica, cioè le proprietà sonore di una stanza, può influire sulla qualità di un sistema di diffusori. In genere, si possono ridurre molti problemi acustici usando correttamente i comandi TREBLE e BASS.

#### **Toni acuti eccessivi o insufficienti**

Le stanze con pochi mobili che assorbono il suono, specialmente quelle senza tappeti e con pareti nude, possono favorire una timbrica eccessivamente acuta, "stridente". Abbassando gli acuti (girando il comando verso -) si riduce questo effetto.

Le stanze con molti mobili che assorbono il suono, come poltrone, moquette, o tendaggi pesanti, possono ridurre gli acuti del sistema. Spostando i diffusori lontano da divani e poltrone si aumentano gli acuti. Si possono aumentare gli acuti ruotando di poco il relativo comando (verso +).

#### **Toni bassi eccessivi o insufficienti**

Si possono ridurre i bassi ruotando il relativo comando verso -. Per aumentare i bassi, ruotare il comando verso +.

La collocazione del modulo Acoustimass influisce sulla quantità di bassi emessa. Se si colloca il modulo più vicino ad un angolo della stanza, i bassi aumentano. Se si sposta il modulo lontano dall'angolo, i bassi diminuiscono.

## In caso di problemi

Problema	Soluzione
Il sistema non funziona	<ul style="list-style-type: none"> <li>• Verifichi che il connettore di alimentazione sia ben inserito nel centro musicale, il cavo di alimentazione sia ben inserito nel modulo Acoustimass®, l'alimentatore e il cavo di alimentazione siano inseriti in una presa di rete funzionante e che l'interruttore di alimentazione sia in posizione di acceso (ON).</li> <li>• Si assicuri di aver selezionato una sorgente (CD, AM/FM, ecc.).</li> <li>• Disinserisca l'alimentatore del centro musicale per un minuto, quindi lo inserisca nuovamente. Questa operazione attiva la riconfigurazione automatica dell'unità, dopo un sovraccarico momentaneo o un'interruzione di corrente.</li> </ul>
Nessun suono	<ul style="list-style-type: none"> <li>• Spenga per dieci secondi il centro musicale, quindi lo riaccenda per ristabilire la comunicazione fra il centro musicale e i diffusori.</li> <li>• Controlli i collegamenti dei componenti esterni. Si assicuri che sia selezionata la sorgente corretta per l'ingresso desiderato.</li> <li>• Controlli i collegamenti dei diffusori.</li> <li>• Si assicuri che il CD sia inserito correttamente nel centro musicale, con il lato dell'etichetta in alto, e che il coperchio sia chiuso.</li> <li>• Alzi il volume.</li> <li>• Se compare sul display la scritta MUTE, prema MUTE sul telecomando per disattivare l'interdizione del suono.</li> <li>• Scolleghi le cuffie.</li> <li>• Collegli FM e antenne.</li> </ul>

## Accessori

Sono disponibili alcuni accessori di montaggio che migliorano l'adattabilità del sistema di diffusori amplificati Bose®. Contatti il rivenditore Bose o chiami direttamente la Bose (i numeri di telefono sono elencati nella terza pagina di copertina):

**UB-20:** staffa in zinco di alta qualità per il montaggio a parete o a soffitto.

**UFS-20:** sottili stativi metallici da pavimento, alti 94 cm, sorreggono con eleganza i diffusori e nascondono i cavi.

**UTS-20:** stativi in pressofusione di alluminio di alta qualità, alti 18 cm, adatti all'installazione su una superficie piatta, come una mensola o un tavolo.

## Servizio Assistenza Clienti

Se le occorre assistenza, contatti il Servizio Assistenza Clienti Bose. Gli uffici e i numeri di telefono del Servizio Assistenza sono elencati nella terza pagina di copertina.

 **Nota:** il sistema di diffusori amplificati Acoustimass deve essere montato solamente come raccomandato da Bose. Legga le istruzioni fornite con gli accessori di montaggio.

## **Informazioni tecniche**

### **Assorbimento**

USA/Canada: 120V ~ 50/60 Hz, 350W

Europa/Australia: 220-240V ~ 50/60 Hz, 350W

Tensione doppia: 115/230V ~ 50/60 Hz, 350W

### **Dimensioni**

Sistema di diffusori amplificati Acoustimass® 5:

Diffusori a cubetto: 7,8 L x 10,2 P x 15,8 A cm

Modulo Acoustimass: 59 L x 19 P x 35,5 A cm

Sistema di diffusori amplificati Acoustimass 20:

Diffusori a cubetto: 5,6 L x 8,2 P x 11,2 A cm

Modulo Acoustimass: 59 L x 19 P x 35,5 A cm

### **Peso**

Sistema di diffusori amplificati Acoustimass 5:

Diffusori a cubetto: 1,11 kg; modulo Acoustimass: 15 kg

Sistema di diffusori amplificati Acoustimass 20:

Diffusori a cubetto: 0,5 kg; modulo Acoustimass: 15 kg

### **Mobile**

Diffusori a cubetto: polimero, verniciato

Modulo Acoustimass: legno impiallacciato con vinile

## **Periodo di garanzia**

I sistemi di diffusori amplificati Bose® Acoustimass 5 e 20 sono coperti da una garanzia limitata di 1 anno, trasferibile. Per ulteriori informazioni sul tipo di copertura veda la scheda di registrazione allegata al sistema. Voglia completare la sezione dei dati sulla cartolina e inviarla alla Bose S.p.A.

## **Pulizia del sistema di diffusori amplificati Acoustimass 5 o 20**

Per pulire la superficie dei diffusori usi un panno morbido inumidito. Non utilizzi spray vicino al sistema. Non utilizzi solventi, prodotti chimici o soluzioni detergenti contenenti alcool, ammoniaca o sostanze abrasive. Eviti di versare liquidi nelle aperture.

Le griglie dei diffusori non richiedono particolare attenzioni, ma, se necessario, può pulirle usando un aspirapolvere con una spazzola morbida.



## *USA*

Bose Corporation, The Mountain  
Framingham, MA 01701-9168  
1-800-367-4008  
Phone hours - ET (eastern time):  
Weekdays 8:30 a.m. to 8 p.m.  
Saturdays 9 a.m. to 3 p.m.

## *Canada*

Bose Ltd., 1-35 East Beaver Creek Road  
Richmond Hill, Ontario L4B 1B3  
1-800-465-2673  
Phone hours - ET (eastern time):  
Weekdays 9 a.m. to 5 p.m.

## *European Office*

Bose Products B.V., Nijverheidstraat 8  
1135 GE Edam, Nederland  
TEL 0299-390111 FAX 0299-390114

## *Australia*

Bose Pty Limited 1 Sorrell Street  
Parramatta NSW, 2150  
TEL 02 9204-6111 FAX 02 9204-6122

## *Belgique/België*

Bose N.V., Limesweg 2, B-3700 Tongeren  
TEL 012-390800 FAX 012-390840

## *Danmark*

Bose A/S, Industrivej 7, 2605 Brøndby  
TEL 4343-7777 FAX 4343-7818

## *Deutschland*

Bose GmbH, Max-Planck-Straße 36d  
D-61381 Friedrichsdorf  
TEL 06172-71040 FAX 06172-710419

## *France*

Bose S.A., 6, rue Saint Vincent  
78100 Saint Germain en Laye  
TEL 01-30616363 FAX 01-30614105

## *India*

Bose Corporation India Private Limited  
W-16, Greater Kailash-II  
New Delhi 110 048  
TEL (011) 648 4462 FAX (011) 648 4463

## *Ireland*

Bose Corporation  
Carrickmacross, Co Monaghan  
TEL (042) 9661988 FAX (042) 9661998

## *Italia*

Bose S.p.A., Via della Magliana 876  
00148 Roma  
www.bose.it  
TEL 06-65670802 FAX 06-65680167

## *Japan*

Bose K.K., Shibuya YT Building  
28-3 Maruyama-cho  
Shibuya-ku, Tokyo 150  
TEL 3-5489-0955 FAX 3-5489-0592

## *Nederland*

Bose B.V., Nijverheidstraat 8  
1135 GE Edam  
TEL 0299-390111 FAX 0299-390109

## *Norge*

Bose A/S, Solheimsgate 11  
N-2001, Lillestrøm  
TEL 63-817380 FAX 63-810819

## *Österreich*

Bose Ges.m.b.H., Vienna Business Park  
Wienerbergstrasse 7 (10.OG)  
A-1100 Vienna  
TEL 01-60404340 FAX 01-604043423

## *Schweiz*

Bose AG, Rünenbergerstrasse 13  
4460-Gelterkinden  
TEL 061-9815544 FAX 061-9815502

## *Sverige*

Bose A/S, JohanneFredsgatan 4  
S-43153 Mölndal  
TEL 31-878850 FAX 31-274891

## *United Kingdom*

Bose Limited  
1 Ambley Green  
Gillingham Business Park  
Gillingham, Kent ME8 ONJ  
TEL 0870-741-4500 FAX 0870-741-4545

## *From other locations*

Bose Customer Service, 1 New York Ave.  
Framingham, MA 01701-9168 USA  
TEL (508) 766-1900 FAX (508) 766-1919

## *World Wide Web*

www.bose.com



***BOSE***<sup>®</sup>  
***Better sound through research***<sup>®</sup>

©2004 Bose Corporation  
The Mountain, Framingham, MA 01701-9168 USA  
256193-ITAv0 AM Rev.00